

# TAPAS

Transformation of the porous landscape

## **Flyttemønstre i ”den grænseløse by”**

*En statistisk undersøgelse af flytninger fra København og Frederiksberg kommuner til det øvrige Sjælland og Lolland Falster i perioden 1992-2002*

**Louise Glerup Aner**

\* Institute of Geography, University of Copenhagen  
Øster Voldgade 10, DK-1350 Copenhagen K, Denmark  
+45 35 32 25 00, [lga@geogr.ku.dk](mailto:lga@geogr.ku.dk), [www.geogr.ku.dk](http://www.geogr.ku.dk), [www.byforskning.dk](http://www.byforskning.dk)

TAPAS Working Paper 2007:01

Institute of Geography, University of Copenhagen, Øster Voldgade 10,  
1350 Copenhagen K  
[www.geogr.ku.dk/projects/tapas/](http://www.geogr.ku.dk/projects/tapas/)

## Introduktion

Dette Tapas/CSB working paper er blevet til som en del af et fortløbende ph.d.projekt, som ligger indenfor Center for Strategisk Byforskning (CSB). ”CSB er et forskningscenter, som sætter fokus på byernes udvikling, ledelse og kvalitet. [...] Centret er blevet etableret ud fra en erkendelse af, at byerne undergår en udvikling, der skaber nye udfordringer for bypolitikken.” (www.byforskning.dk) I centeret bruges betegnelsen ”den grænseløse by” til at beskrive en udvikling, hvor byer og deres opland ikke længere udgør et afgrænset fænomen men en del af et større globalt netværk (ibid.). Et delprojekt under CSB kalder sig ”Hverdagslandskabet – relationen mellem hverdagsliv og bosted”. Her beskæftiger en række forskere sig med flyttemønstre og bostedsvalg og bostedsbrug i ”den grænseløse by”. Bostedsvalget og bostedsbrugen sættes ind i en forståelsesramme, hvor hverdagslivet står centralt (for en uddybning af CSB og delprojektet ”Hverdagslandskabet – relationen mellem hverdagsliv og bosted” henvises til: www.byforskning.dk.)

Ph.d. projektet ligger indenfor delprojektet ”Hverdagslandskabet – relationen mellem hverdagsliv og bosted”. Projektet omhandler overordnet udflytninger fra København og Frederiksberg til det øvrige Sjælland og Lolland Falster. Arbejdsspørgsmålene for projektet er:

- I hvilket omfang sker udflytningen?
- Hvem flytter ud af byen?
- Tegner der sig et mønster, hvor bestemte typer familier flytter bestemte steder hen?
- Hvad er bevæggrundene og motiverne bag flytningerne?
- (Hvordan) Integrerer de udflyttede familier sig i deres nye bosted?

I projektet er der anlagt et hverdagslivsperspektiv på problemstillingen. Inspireret af Beck-Jørgensen<sup>1</sup> ser jeg udfoldelsen af hverdagslivet og dermed valget af bosted, som præget af en række betingelser, som sætter begrænsningerne og mulighederne for bostedsvalget. Hverdagslivets betingelser kan ifølge Birte Beck-Jørgensen overordnet deles op i to former. For det første samfundsskabte institutioner (f.eks. familien, arbejdsmarkedet og den offentlige sektor) og for det andet de meningsuniverser igennem hvilke, folk skaber mening og sammenhæng i hverdagslivet. I dette tilfælde, hvor formålet er at forstå familiernes flyttemønstre og valg af bosted, vil betingelser f.eks. være udgjort af boligmarkedets struktur,

---

<sup>1</sup> En dansk sociolog, som igennem en årrække har beskæftiget sig med hverdagslivet som begreb. Se f.eks.: Bech-Jørgensen, Birthe (1997): *Forskning i ”Det kvalificerede hverdagsliv”*.

familiens indkomst og lånemuligheder, beskæftigelsens lokalisering og familiens sammensætning. De meningsuniverser, jeg vil beskæftige mig med, vil være den måde familierne prioriterer deres liv på, herunder hvilket hverdagsliv, de drømmer om og hvilke ønsker de på den baggrund har til et nyt bosted. Jeg arbejder altså på den ene side med, at der eksisterer nogle betingelser for valget af bosted, der må anskues som rammesættende. Nogle af disse betingelser kan jeg undersøge kvantitativt. Det drejer sig om forhold som indkomst, uddannelsesniveau, familiesammensætning og alder. På den anden side arbejder jeg med nogle mere umiddelbart u håndgribelige forhold, som handler om, hvordan familierne forholder sig til og håndterer betingelserne. For at komme i dybden med disse forhold kræves der en kvalitativ tilgang. Derudover arbejder jeg med en analytisk skelnen mellem ønsker til bostedet og muligheder for at vælge bostedet. Disse to aspekter er formet af de førnævnte betingelser. Som jeg ser det, kan de forskellige typer betingelser være med til at definere familiens ønsker og muligheder på boligmarkedet. Således er familiens sammensætning en betingelse, der forventeligt vil sige noget om familiens ønsker til bosted, mens husstandsindkomsten hovedsageligt siger noget om familiens muligheder på boligmarkedet. Jeg forventer dog også, at ønsker og muligheder i høj grad influerer på hinanden.

Ph.d. projektet består dels af en kvantitativ beskrivelse af udflytningsmønsteret. Her søges det besvaret, hvor stor udflytningen er, hvem der flytter og hvor hvem flytter hen og der arbejdes i denne del af projektet med forskellige forhold eller parametre, som jeg forventer, vil have indflydelse på familiernes ønsker og muligheder på boligmarkedet. Dels består projektet af en kvalitativ del, hvor meningsuniverser og prioriteringer i fht. flyttemønster og valg af bosted undersøges.

Dette paper tager udgangspunkt i den kvantitative del og gengiver således i hovedtræk resultaterne fra den statistiske undersøgelse af udflytningsmønsteret. Formålet er at tegne et overordnet billede af omfanget af udflytningen, hvem der flytter og det nye bosætningsmønster.

Bearbejdningen af datamaterialet er sket i samarbejde med Thomas Teis Nielsen.

## Resumé af konklusionerne:

- Udflytningen fra København og Frederiksberg Kommuner til det øvrige Sjælland og Lolland Falster er øget.
- Indkomsten blandt de udflyttede familier er generelt højere end gennemsnitsindkomsten i fraflytningskommunerne og gennemsnitsindkomsten blandt udflytterne er steget.
- De fleste udflyttere er i beskæftigelse og denne andel er stigende.
- Uddannelsesniveaet blandt udflytterne er også stigende.
- En høj andel af de udflyttede familier består af enlige.
- I fht. fraflytningskommunerne er andelen af børnefamilier dog høj.
- Andelen af børnefamilier blandt udflytterne er stigende.
- En høj andel af de udflyttede familier har ét barn, men flere familier venter nu med at flytte til de har fået barn nummer to.
- Langt de fleste børn er i før-skolealderen.
- Hovedparten af udflytterne flytter til en anden kommune i Hovedstadsområdet, men flere og flere flytter udenfor Københavns Amt.
- Indkomsten har stor betydning for, hvor familierne vælger at bosætte sig og mønsteret er stabilt. Dvs. det er de samme kommuner, der foretrækkes af hhv. lavindkomst og højindkomst familier år efter år.
- Familietype har også stor betydning for hvor man flytter hen. Enlige flytter længst væk mens Nordsjælland er storftager af børnefamilier.
- Børnefamilierne søger længere og længere væk fra København.
- Alder har stor betydning for flyttemønsteret. De unge udflyttere søger mod kommuner i nærheden af København. De midaldrende udflyttere søger længere ud på Sjælland og de ældste udflyttere søger helt ud i yderkommunerne.
- Indvandrere og efterkommere har et andet udflytningsmønster end danskere. Det kan til dels men ikke kun forklares ud fra indkomst.
- Beskæftigelse og uddannelse tegner ikke nogle klare mønstre – muligvis fordi kategorierne i nærværende undersøgelse er for brede.
- De mindste tilflyttede boligrelaer findes tæt på København og i Vestegnskommunerne. De største tilflyttede boligrelaer findes i en radius af ca. 30-50 km fra København.
- Børnefamilier med høje indkomster flytter til kommuner tæt på og nord for København.
- Børnefamilier med lave indkomster flytter til kommuner langt fra København.
- Især mellemindkomst børnefamilier må indgå en række kompromisser i deres søgning efter det nye bosted, hvorfor bosætningsmønsteret for denne gruppe også er uklart.
- Børnefamilier, hvor de voksne parter er unge, søger til kommuner i nærheden af København og børnefamilier, hvor de voksne parter er ældre, søger til kommuner længere ude på Sjælland og Lolland-Falster.
- Livsforløbet; hvor man står i forhold til familiestiftelse, karriere og indkomst, ser ud til at være af afgørende betydning for valget af det nye bosted og skal undersøges nærmere.
- Forskelle i bostedserfaringer og forskelle i ”drømmen om det gode hverdagsliv” kan muligvis belyse de forskellige valg, familierne foretager.

## Undersøgellesdesign

Da tidligere undersøgelser konkluderer, at udviklingen har taget fart indenfor de seneste 10 år, vil jeg i dette paper beskæftige mig med perioden 1992-2002<sup>2</sup>. Udover denne periodemæssige afgrænsning har jeg foretaget en aldersmæssig afgrænsning. Her interesserer jeg mig for personer, der må forventes at vælge en forholdsmæssig varig bosætning. Derfor afgrænser jeg mig fra aldersgrupper, der hovedsageligt flytter pga uddannelse mv. og som i øvrigt befinder sig indenfor en meget mobil aldersgruppe. I paperet drejer det sig således om husstande, som er flyttet fra Københavns og Frederiksberg Kommuner til det øvrige Sjælland og Lolland Falster, hvor de voksne er mellem 25 og 65 år og hvor de voksne parter i husstanden er de samme før og efter flytningen. Da en flytning er en beslutning, som afhænger af hele familiens samlede behov, ønsker og ressourcer vil jeg, hvor det er muligt, benytte familien (i modsætning til individet) som den analytiske enhed. Hvor parametre som indkomst og social klassifikation undersøges, er det data fra året før flytningen, der benyttes. Her er familier defineret som Danmarks Statistiks C-familier, som er husstande med én voksen eller to voksne med hver sit køn, samt eventuelle børn. Familier kan således både være enlige med og uden børn samt par med og uden børn. Der kan højst være to generationer i en C-familie.<sup>3</sup>

Den geografiske afgrænsning, hvor Frederiksberg og Københavns Kommuner udgør fraflytningskommunerne og kommunerne i Københavns, Frederiksborg, Roskilde, Vestsjællands og Storstrøms Amter udgør tilflytningskommunerne skyldes for det første, at jeg ønsker at få et billede af alle flytninger fra de helt centrale bykommuner til både de suburbane områder og til områder længere fra København. For det andet at jeg ønsker at se flytningerne i lyset af CSBs begreb ”den grænseløse by”. Her mener jeg pendling er en afgørende parameter. Derfor har jeg inddraget de amter, der ligger indenfor en ”rimelig” pendlingsafstand, - ca. 100 km fra København – og indenfor landets grænser.

I det følgende har jeg delt analysen op i nogle afsnit. I første afsnit vil jeg undersøge, hvor mange og hvem, der flytter ud af København og Frederiksberg Kommuner. For at beskrive ”hvem” i denne sammenhæng, tager jeg udgangspunkt i nogle parametre, jeg forestiller mig (og

---

<sup>2</sup> Paperet bygger på bearbejdning af data rekvireret hos Danmarks Statistik. 2002 var det seneste år, jeg kunne modtage data for.

<sup>3</sup> Afgrænsningen til C-familier betyder, at par, hvor begge parter er af samme køn, ikke medtages i undersøgelse. Ligeledes medtages familier med flere generationer ikke, hvilket hovedsageligt må forventes at have betydning for omfanget af indvandrere og efterkommere.

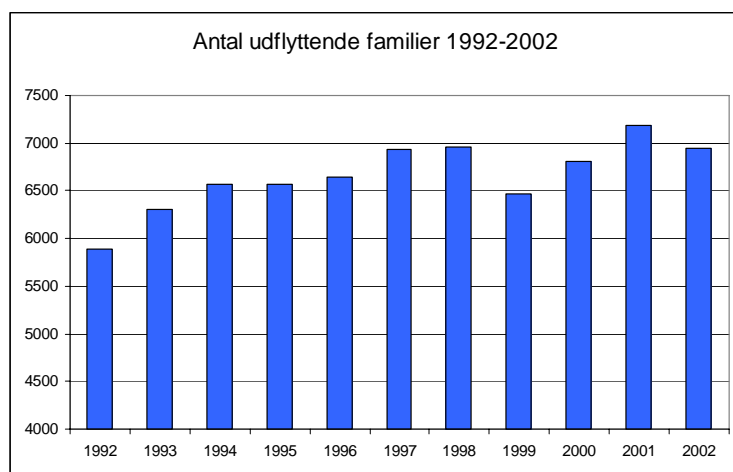
som tidligere undersøgelser også har vist) har betydning dels for ønsker til bostedet og dels for muligheder på boligmarkedet. Derfor vil jeg først se på udflytternes familiesammensætning, alder og etnicitet og dernæst på familiernes indkomstforhold, uddannelsesniveau og beskæftigelse. I andet afsnit vil jeg besvare spørgsmålet om, hvor familierne flytter hen. Her vil jeg tage fat i de samme parametre og tilføje dem et geografisk aspekt. Således vil jeg se på den rumlige fordeling af udflyttere i forhold til familiesammensætning, etnicitet, indkomstforhold, uddannelsesniveau og beskæftigelse. Da familierne skal tage en hel række behov og ressourcer ind i deres overvejelser, når de beslutter sig for det kommende bosted, vil jeg i tredje afsnit koble flere parametre.

## Hvem flytter?

### Flere og flere flytter ud af København

Antallet af familier (hvor de voksne er mellem 25 og 65 år), der er flyttet fra København og Frederiksberg kommuner til det øvrige Sjælland og Lolland Falster er steget betydeligt (figur 1). I perioden fra 1992 til 2002 er antallet af udflyttede familier steget med 18 % fra 5.892 til 6.941. Samtidig er størrelsen på familierne øget, så stigningen i antallet af personer, der er flyttet ud af København i perioden er endnu større end stigningen i antallet af familier. Således er antallet af personer mellem 25 og 65 år, der er flyttet fra København og Frederiksberg Kommuner til resten af Sjælland og Lolland Falster steget med 27 % fra 8.393 til 10.623.

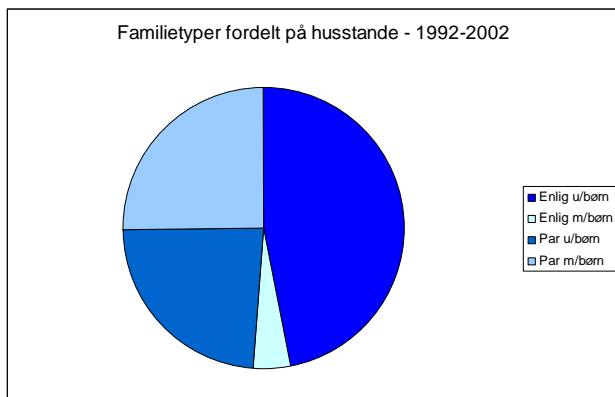
Figur 1



## Udflytternes familiesammensætning og alder

### Flere og flere børnefamilier flytter ud af København

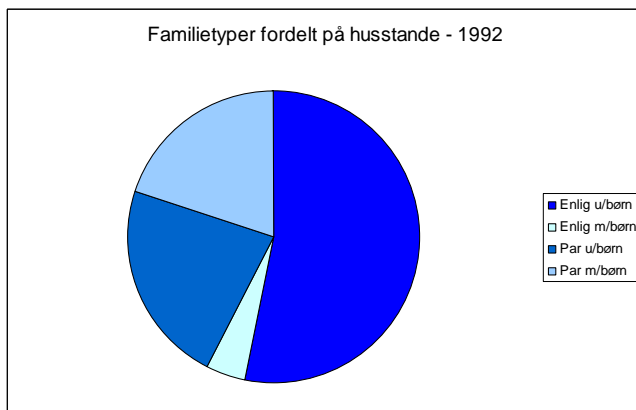
Figur 2



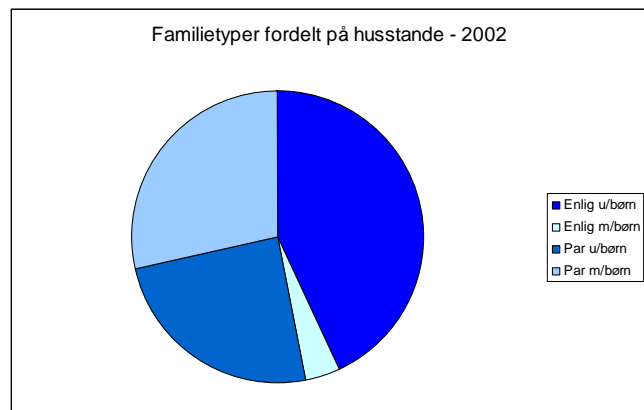
En ganske stor andel (ca halvdelen) af de udflyttede familier udgør i hele perioden enlige uden børn, mens børnefamilier (både enlige og par med børn) som gennemsnit over perioden udgør ca. 30 % (figur 2 samt tabel 1 i bilag). Ser vi på, hvordan sammensætningen af familietyper blandt udflyttede familier har ændret sig over perioden, bliver det tydeligt, at andelen af enlige uden børn har været kraftigt faldende, mens

andelen af par med børn har været kraftigt stigende (figur 3 og 4).

Figur 3



Figur 4



Andelen af de udflyttede familier, som er børnefamilier, er således steget fra 24,4 % i 1992 til 32,5 % i 2002.

Trods stigningen i andelen af børnefamilier blandt de udflyttede familier kan det virke overraskende, at så stor en andel trods alt er enlige uden børn. Umiddelbart havde jeg forventet, at de, der flyttede udenfor byen, ville være børnefamilier. Men tidligere undersøgelser af flytninger og migration viser, at enlige er langt mere mobile end par og børnefamilier. I det

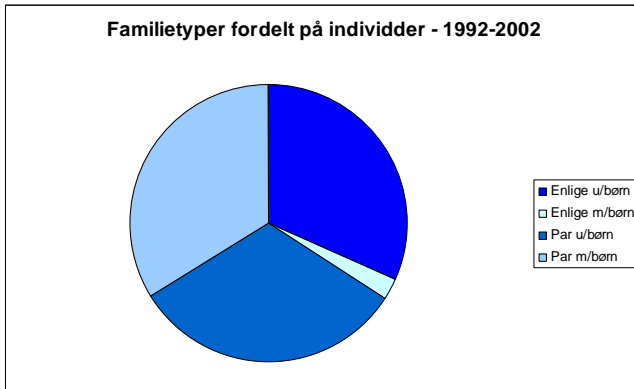
hele taget flytter enlige således mere end par, hvilket kan være en forklaring. En anden forklaring er, at jeg her beskæftiger mig med alle udflytninger fra selve København og Frederiksberg Kommuner og det inkluderer altså også udflytninger til det øvrige Københavns Amt og resten af Hovedstadsområdet. En tredje parameter, der kan have betydning er alderen. Som gennemsnit for hele perioden gælder det, at 29,4 % af de udflyttede familier er børnefamilier. Ser vi kun på husstande, hvor de voksne er mellem 30 og 50 år er andelen af børnefamilier som gennemsnit for hele perioden 39,9 % (tabel 1 i bilag). Det giver altså en markant forskel, når gruppen af udflyttede familier til de aldersgrupper, hvor man kan forvente at finde børnefamilierne. Det er dog også i denne disse aldersgrupper de enlige, der udgør hovedparten af de udflyttede familier.

Hvordan borgerne i fraflytningskommunerne er fordelt på familietyper har naturligvis også betydning for sammensætningen i udflyttergruppen. Da København og Frederiksberg Kommuner har forholdsvis mange familier med kun én voksen, har jeg sammenlignet andelen af børnefamilier i København og Frederiksberg med andelen af børnefamilier i udflyttergruppen (Tabel 1 i bilag). Her viser sig en tydelig forskel. Hvor andelen af børnefamilier blandt udflyttede familier som et gennemsnit for hele perioden er 29,4 % er andelen af børnefamilier i København og Frederiksberg Kommuner 14,1 % i samme periode. Andelen af børnefamilier i fraflytningskommunerne er altså betydeligt lavere end den er blandt de udflyttede familier. På den baggrund kan det hævdes, at sammensætningen i familietyper i fraflytningskommunerne kan være med til at forklare den ellers overraskende lave andel af børnefamilier blandt de udflyttede familier og at der rent faktisk er en overrepræsentation af børnefamilier blandt de udflyttede familier.

Et forhold, der yderligere kan forklare den forholdsvis lave andel af børnefamilier blandt udflytterne kan være, at jeg her har haft familien som enhed. Hvis jeg i stedet ser på udflyttede individer, ser fordelingen ganske anderledes ud. Således tilhører 36,6 % af de enkelte udflyttere mellem 25 og 65 år børnefamiliehusstande, mens 31,5 % er enlige uden børn (figur 5).



Figur 5

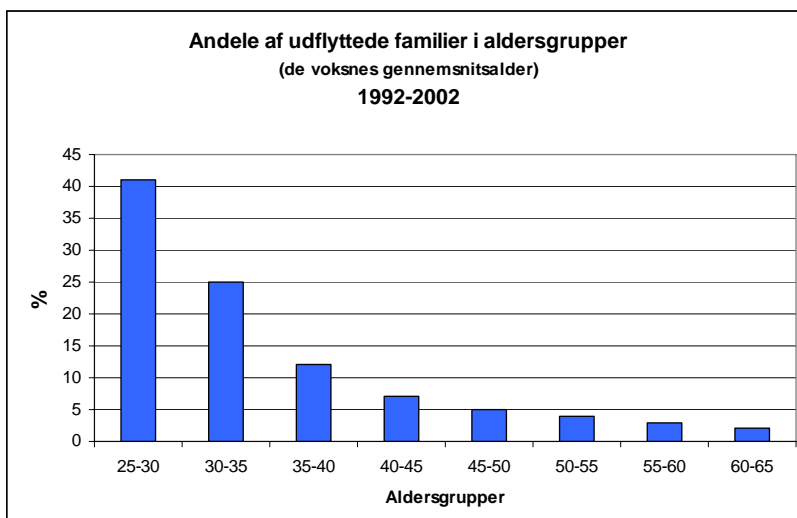


Sammenfattende kan det konkluderes, at en overraskende lav andel af de udflyttede familier er børnefamilier. Dog er der en overrepræsentation af børnefamilier blandt udflytterne set i fht. fraflytningskommunerne og andelen af børnefamilier blandt udflyttede familier har været stigende gennem hele perioden.

### De voksne udflyttere bliver ældre

Familier, hvor de voksnes gennemsnitsalder ligger indenfor aldersgrupperne 25-30 og 31-35 år, står gennem hele perioden for en stor del af udflytningerne (figur 6). Samtidig kan der spores en svag tendens til, at andelen af udflyttede familier, hvor de voksne befinder sig i aldersgruppen 25-30 år er faldende, mens andelene i grupperne 30-35 og 35-40 er stigende. Dvs. at de voksne i de udflyttede familier er en smule ældre i 2002 end i 1992.

Figur 6



Igennem hele perioden er der en forholdsvis stor andel (omkring 40 %) af udflyttede familier, hvor de voksne befinder sig i aldersgruppen 25-30 år. Umiddelbart skulle man tro, at dette kunne forklare den høje andel af enlige uden børn blandt udflyttede familier, men kobles alder og familietype, viser det sig, at en relativt høj andel (42 %) af udflyttere mellem 25 og 30 år tilhører børnefamilier (tabel 2 i bilag). Der sker dog en kraftig stigning i denne andel i de to næste aldersgruppe. Således tilhører hhv. 60 og 58,2 % af udflyttede familier, hvor de voksne er mellem 31 og 35 år og 36 og 40 år, børnefamilier.

### **Barnet som afgørende for udflytningen**

Igennem hele perioden er det hovedsageligt børnefamilier med ét barn, der flytter fra Københavns og Frederiksberg Kommuner (tabel 3 i bilag). Disse udgør således mellem 60 og 65 % af børnefamilierne. Samtidig er andelen af familier med to børn stigende, mens andelen af familier med ét barn eller mere end to børn er faldende. Dvs. at flere familier venter med at flytte ud af byen til de har fået barn nummer to. Både for det ældste og det yngste barn ligger en stor del i aldersgruppen 0-1 år (tabel 4 og 5 i bilag). Næsten halvdelen af de udflyttede børnefamilier har et barn mellem 0 og 1 år og hele 80 % af børnefamilierne i 1992 og 90 % i 2002 har børn i førskolealderen. Kun 22 % af de udflyttede børnefamilier havde i 2002 børn i skolealderen. Denne andel var markant højere i 1992, hvor det gjorde sig gældende for 32 %. Det er altså blevet vigtigere for familierne at flytte fra byen, når børnene skal starte i skole. Hvis man flytter, flytter man således inden skolealderen – et mønster, som er gennemgående for hele perioden og som er blevet tydeligere med årene. Både for yngste og ældste barn ser det ud til, at andelen af familier med børn i 0-1 års alderen er stigende, mens andelen i den ældste kategori (6-18 år) er faldende. Det kan dermed se ud til, at der er nogle markante tidspunkter, hvor boligsituationen tages op til overvejelse, nemlig ved børnefødsel og lige inden skolestart – og at disse tidspunkter i løbet af perioden er blevet vigtigere for familiernes beslutning om at flytte.

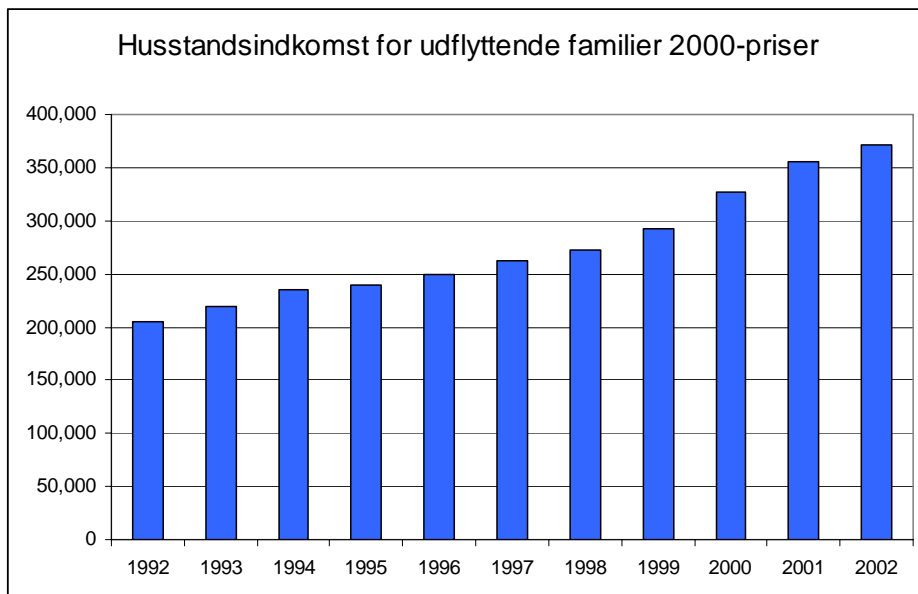
## **Husstandsindkomsten er stigende for de udflyttede familier**

### **Indkomsten blandt udflytterne er stigende**

Indkomsten blandt de, der vælger at flytte ud af København har været stigende i perioden. Husstandsindkomsten for de udflyttede familier er således steget med 81 % fra ca. 205.000 til

ca. 370.000 pr år (i 2000 priser) (figur 7). Indkomsten for den enkelte udflytter er steget med 68 % fra 145.000 til 244.000 kr pr år.

Figur 7

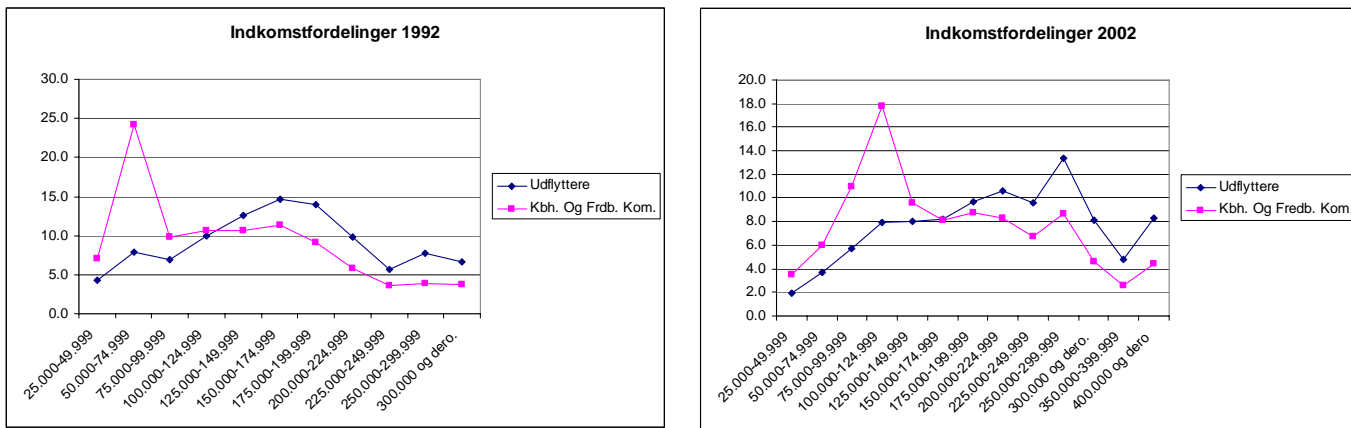


Der er flere mulige forklaringer på dette forhold. For det første har der været højkonjunktur i hele samfundet generelt, hvilket nødvendigvis må afspejles i udflytternes indkomster. For det andet kan det skyldes, at det kræver en stadigt højere indkomst at købe en bolig også udenfor København. For det tredje bliver folk med en højere indkomst muligvis nu også presset ud af København pga de stigende boligpriser. En undersøgelse af indkomstfordelingen blandt udflyttere sammenlignet med indkomstfordelinger blandt borgere i fraflytningskommunerne kan pege på, hvilke grupper, der fraflytter København og Frederiksberg og om dette har ændret sig.

Som det ses i figur 8 har fraflytningskommunerne en betydeligt højere andel af borgere i de helt lave indkomstgrupper, end der findes blandt udflytterne. Dvs. at de, der tilhører de lave indkomstgrupper ikke i så høj grad fraflytter København og Frederiksberg. Derimod er der forholdsmæssigt flere blandt udflytterne, der befinder sig i middel- og højindkomstgrupper, end der er i fraflytningskommunerne. Der er ikke sket de helt store ændringer fra 1992 til 2002. I begge tilfælde er der en overrepræsentation i middel og højindkomstgrupperne blandt udflytterne og en underrepræsentation i lavindkomstgrupperne. Dog er krydsningspunktet

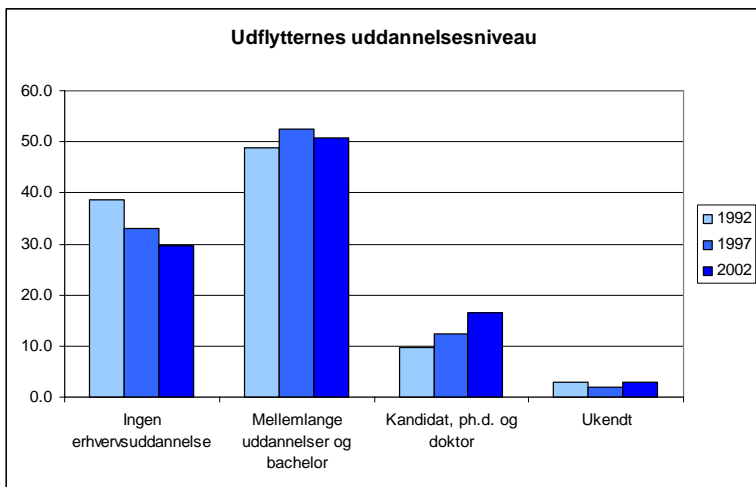
mellem de to grafer blevet forskudt, således at graferne i 1992 krydser hinanden ved 125.000 kr og i 2002 ved 150-175.000 intervallet. Det er altså igen et tegn på, at udflytterne tilhører stadig højere indkomstklasser. Det skal dog bemærkes, at de to figurer ikke direkte kan sammenlignes idet de ikke er pristalsreguleret. Fordelingen af udflyttere i indkomstgrupper kan tyde på, at der er ved at ske en sortering af beboere i København og Frederiksberg Kommuner, således at det hovedsageligt er de ”mindre bemidlede”, der bliver tilbage.

Figur 8: Indkomstfordelinger i intervaller (individer)



Samtidig er det et udtryk for fraflytternes uddannelsesniveauer og for hvilke faggrupper, der forlader byen. I perioden er andelen af udflyttere uden en egentlig erhvervsuddannelse faldet markant (figur 9).

Figur 9: Udflytternes uddannelsesniveau



Andelen af udflyttere med mellemlange uddannelser holder sig nogenlunde stabilt. Derimod er der sket en signifikant vækst i andelen af udflyttere med universitetsuddannelser.

Indkomsten og muligheden for valg af bosætning hænger naturligvis også sammen med beskæftigelsen (tabel 1).

Tabel 1: Udflytternes "sociale klassifikation" %

	1997	1998	1999	2000	2001	2002
Selvstændige	5.6	6.2	5.6	5.5	5.7	5.6
Lønmodtagere	72.6	72.9	74.0	76.4	77.1	77.0
Arbejdsløse	6.6	5.2	4.9	3.1	2.8	2.9
Uddannelsessøgende	4.7	5.0	5.4	5.6	6.0	5.5
Pensionister	3.5	4.1	3.6	3.1	2.6	2.5
Andre personer	7.0	6.6	6.5	6.3	5.9	6.6

I hele perioden har hovedparten af udflytterne været i beskæftigelse og denne andel er i løbet af 5 år steget med 4,4 procentpoints mens andelen af arbejdsløse og andre personer er faldet med 4,1 procentpoints.

Alt i alt er indkomsten, uddannelsesniveaut og tilknytningen til arbejdsmarkedet blandt udflytterne øget betydeligt i perioden fra 1992 til 2002.

## Hvor flytter de hen?

### Flere flytter udenfor Københavns Amt

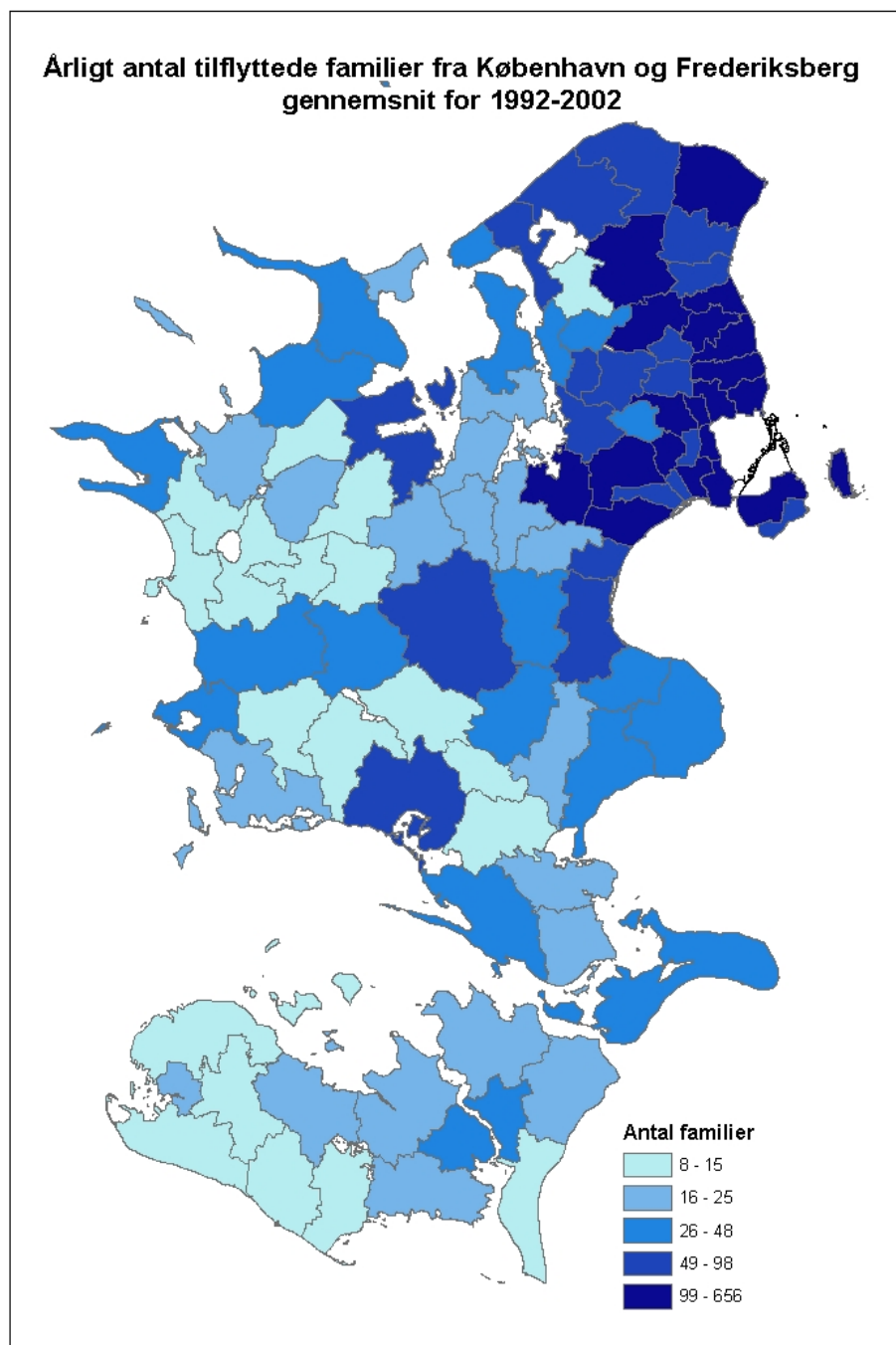
Hovedparten (55 % i 1992 og 52 % i 2002) af de udflyttede familier flytter til en kommune i Københavns Amt (tabel 2). Således modtager Københavns Amt over halvdelen af de udflyttede familier. Fordelingen mellem de 5 amter har i perioden været nogenlunde stabil. Dette dækker dog over store antalsmæssige ændringer. Vestsjællands Amt har i perioden oplevet en stigning af tilflyttede familier fra Københavns og Frederiksberg Kommuner på 40 %. Vestsjællands Amt er dermed dét af de fem amter, der har oplevet den største vækst i tilflytning fra København og Frederiksberg, men også Frederiksborg, Roskilde og Storstrøms Amter har oplevet større vækst i antal tilflyttede familier end Københavns Amt. Der er dermed sket en kraftig vækst i antallet af familier, der flytter udenfor Københavns Amt.

Tabel 2

Amt	Antal familier 1992	Antal familier 2002	Ændring I antal	Ændring i procent	Andel 1992	Andel 2002
Københavns	3.265	3.594	329	10	55	52
Frederiksborg	1.116	1.430	314	28	19	21
Roskilde	597	749	152	25	10	11
Vestsjælland	453	635	182	40	8	9
Storstrøm	461	533	72	16	8	8

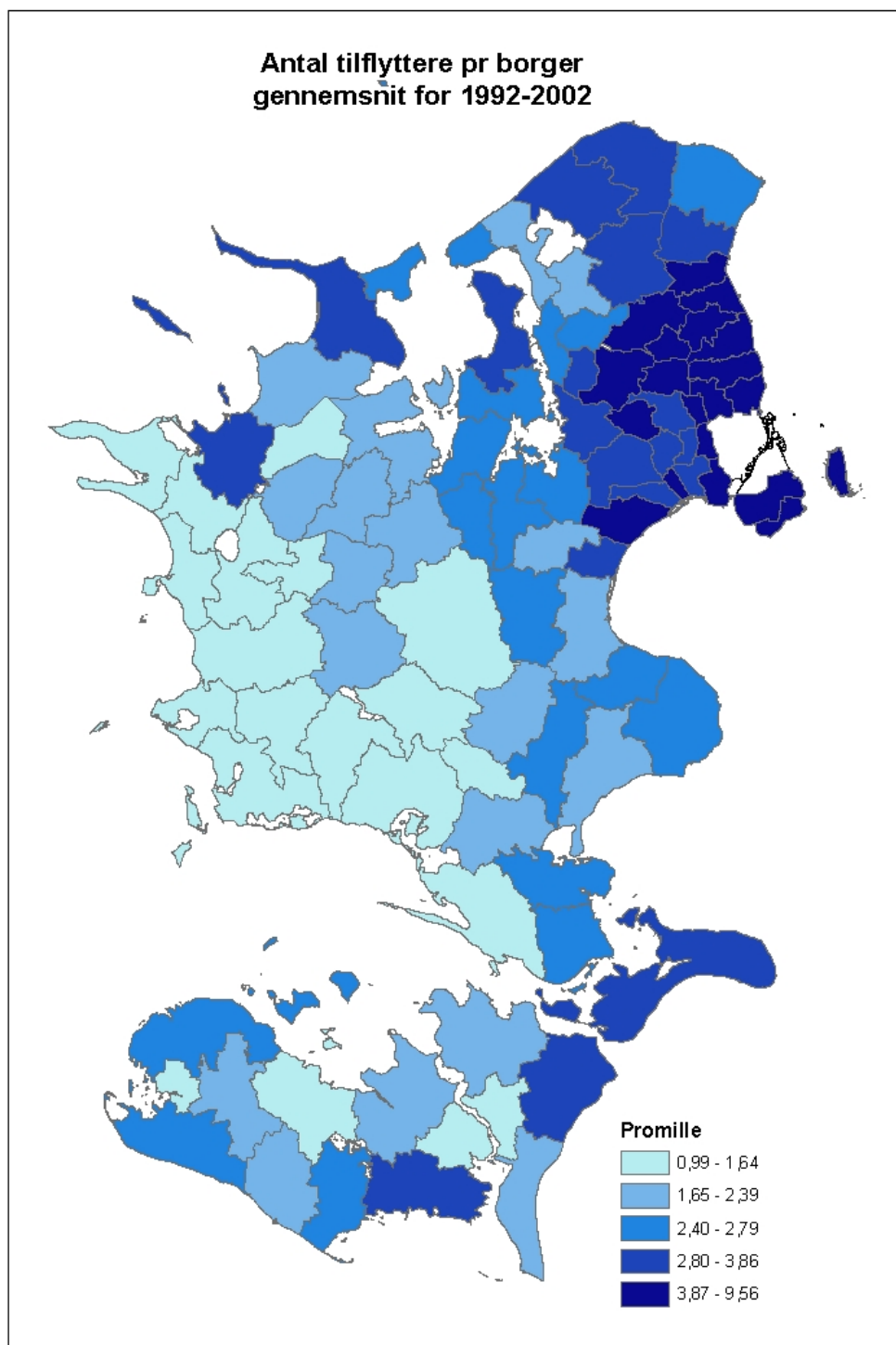
Der er store forskelle på, hvor mange tilflyttere kommunerne modtager (fig 10). De fleste udflyttede familier flytter til en kommune i hovedstadsområdet. Derudover er der større flyttestrømme til de større byer på Sjælland, som ligger tæt på motorveje eller har forholdsvis gode togforbindelser til København, nemlig Holbæk, Ringsted, Næstved og Køge. Der tegner sig også en linie henover Sjælland til de kommuner, der ligger med forholdsvis nem adgang til København. Således ser det umiddelbart ud til, at udflytterne søger til kommuner tæt på København eller med forholdsvis nem adgang til København. Eksistensen af forholdsvis store byer i tilflytningskommunen kan også se ud til at have betydning. Sammenholdes antallet af tilflyttende familier med kommunens størrelse (antal borgere), tegner der sig et noget andet billede (figur 11). Her er det hovedsageligt kommuner i Københavns, Frederiksborg, Roskilde og Storstrøms Amter, der modtager mange tilflyttere, mens Vestsjælland ligger i bunden. På dette kort kan mønsteret i fht. adgang til København og bystørrelse ikke umiddelbart genfindes.

Figur 10<sup>4</sup>



<sup>4</sup> I alle kortene er grupperingerne dannet som percentiler. Dvs. at der findes ca. 20 % af kommunerne i hver gruppering.

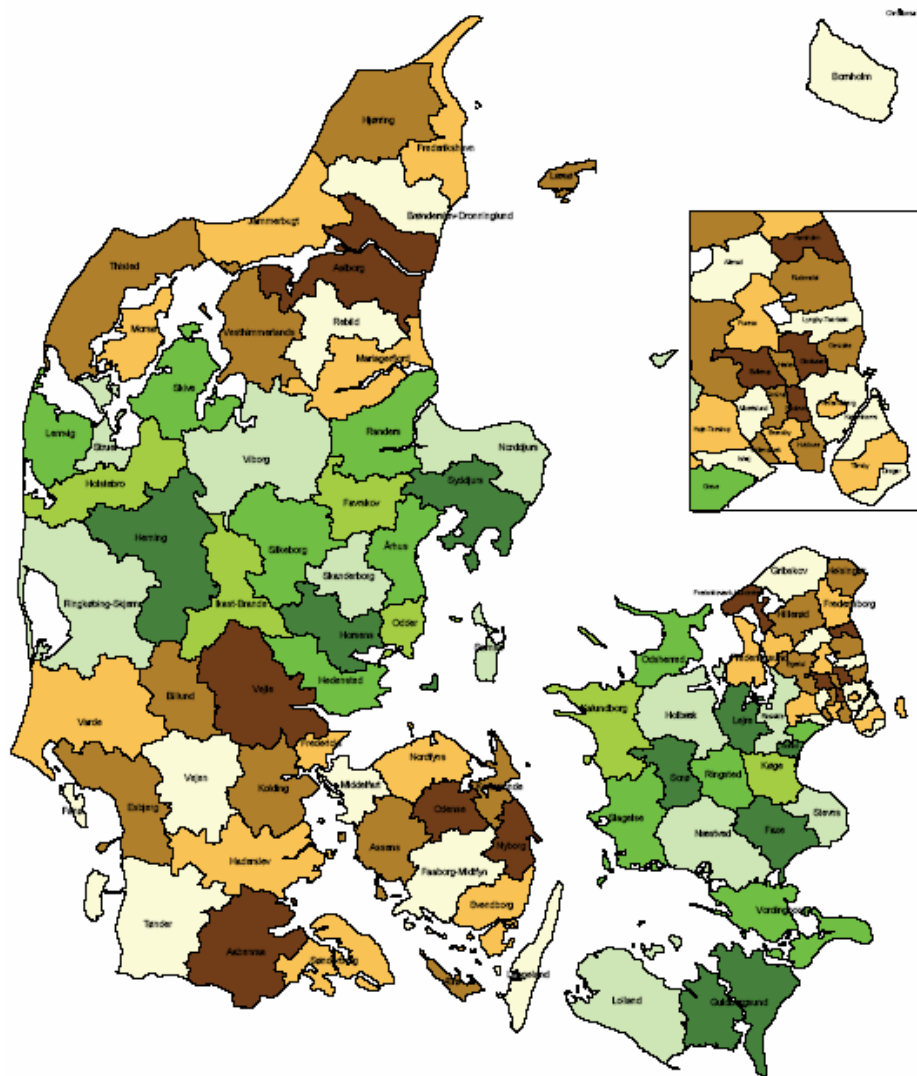
Figur 11





I det følgende vil jeg gå nærmere ind i en analyse af, hvilke typer tilflyttere fra København og Frederiksberg, der tiltrækkes af forskellige områder. Jeg vil derfor inddrage forskellige variable til at beskrive tilflytterne såsom familietype, indkomst, etnicitet mv. derudover vil jeg undersøge, om der har været ændringer i flyttemønstret over perioden. Disse analyser kræver en vis mængde data eller et vist antal observationer (her tilflyttede familier) i hver geografisk enhed. Jeg har derfor valgt i det følgende at arbejde med den geografiske enhed: de nye storkommuner, idet omfanget af tilflytningen til disse enheder er tilstrækkeligt stort til, at jeg kan udføre den ønskede statistik.

Figur 12: De nye kommunegrænser gældende fra januar 2007

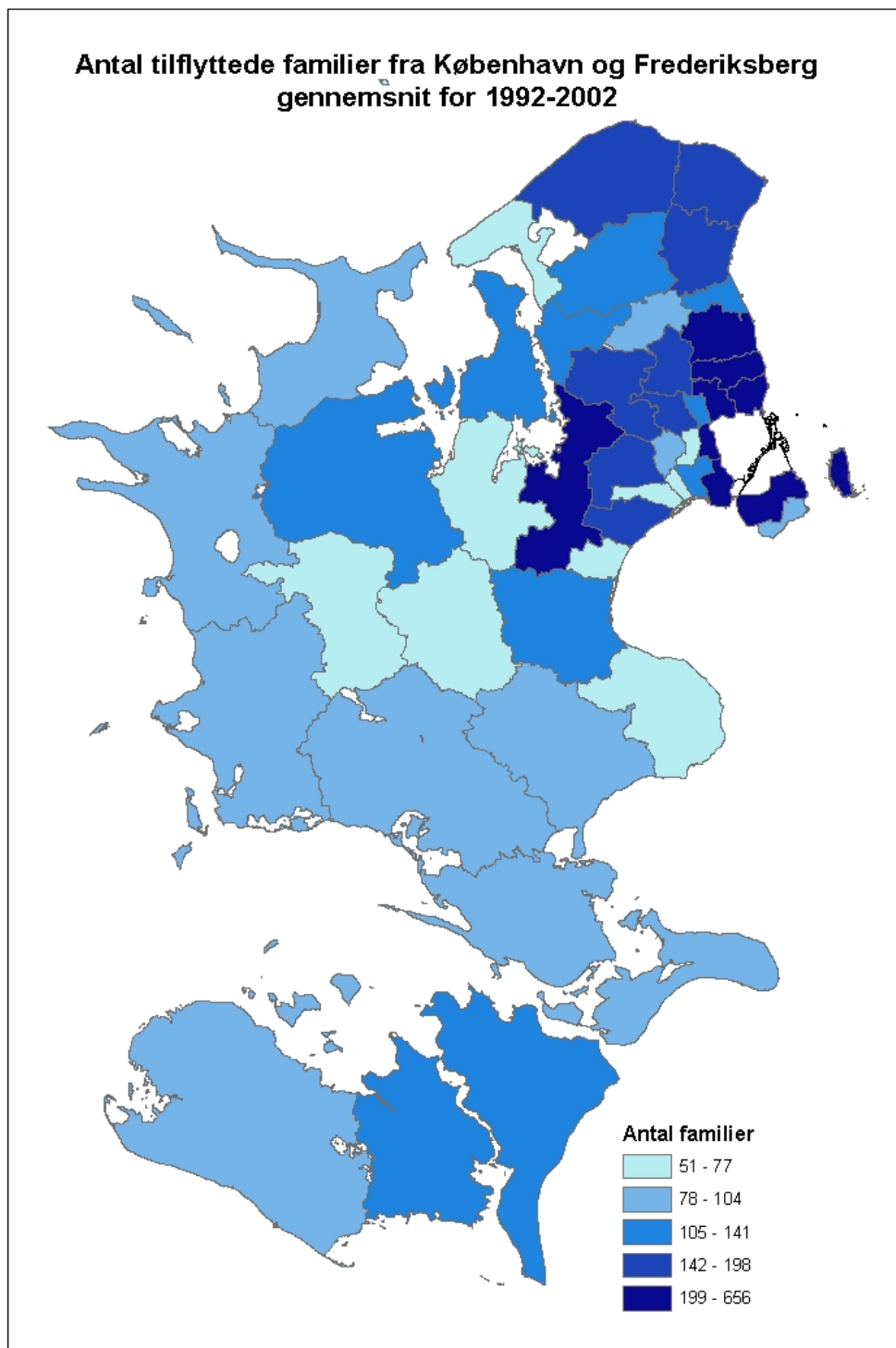


Som tidligere nævnt, er det hovedsageligt Københavns Amt, der er mål for de flyttede familier. Samtidig er der dog også en stor del, der flytter til kommuner på Vestsjælland og Lolland Falster. Relateres antal tilflyttende familier til kommunens størrelse er det i høj grad kommunerne i nærheden af København, der modtager mange tilflyttere (figur 14).

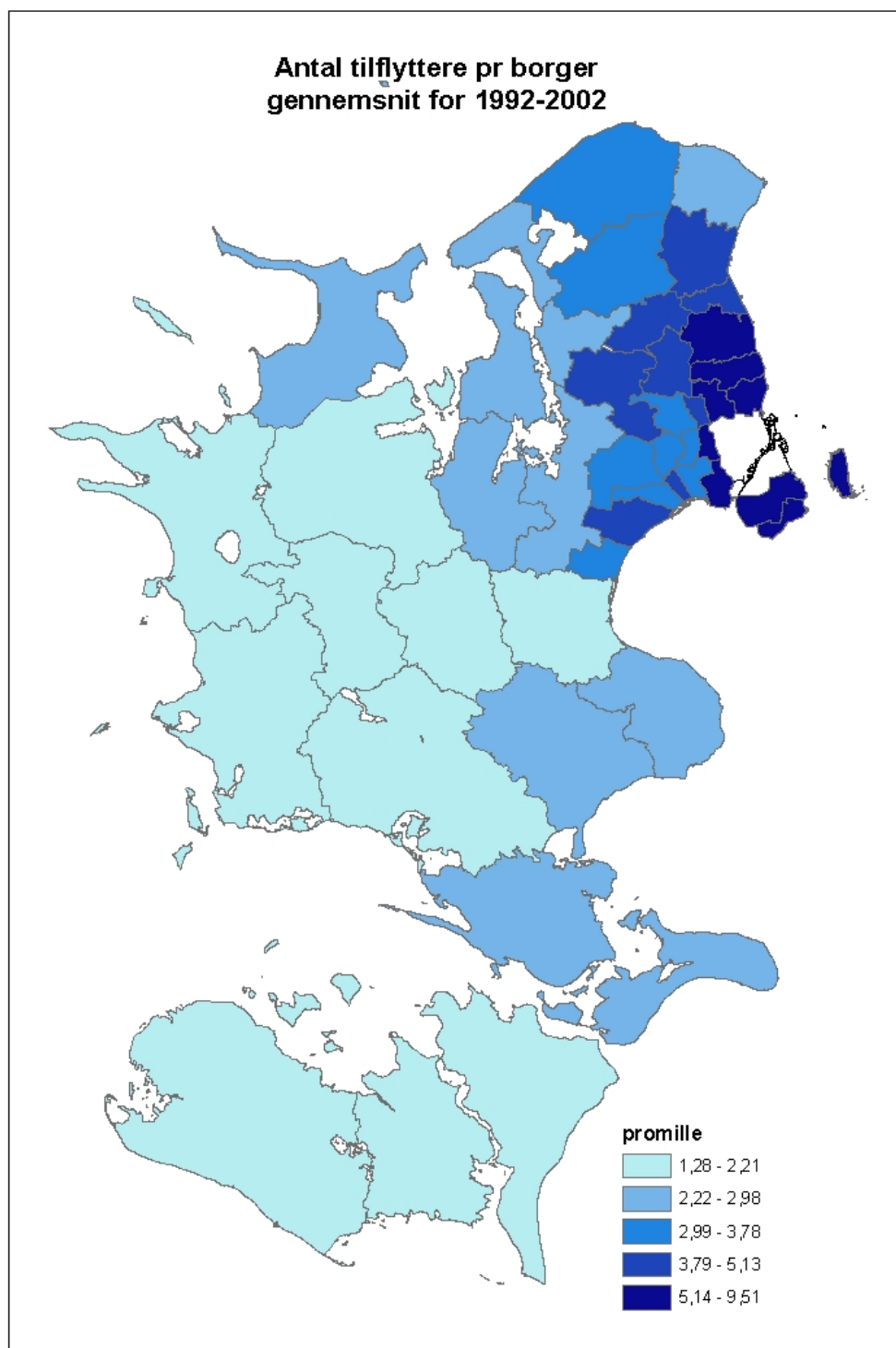
I kortet figur 13 kan det være svært at genfinde de mønstre, der kom frem i kortene over de gamle kommuner. F.eks. drukner det høje antal tilflyttere til Holbæk kommune, fordi de omkringliggende kommuner, som Holbæk kommune bliver slået sammen med, modtager relativt få tilflyttere. Sammenlignes kortet i figur 14 med kortet i figur 11 er det hovedsageligt de forholdsvis store variationer i antal tilflyttere pr borger, der er kommunerne imellem i Storstrøms Amt, der forsvinder.

Alle kommunerne har i perioden oplevet en stigning i antallet af tilflyttede familier fra København og Frederiksberg. Hvis man tager højde for denne generelle stigning, er der en række kommuner, der træder frem og som har oplevet en signifikant (1 % niveau) vækst i antal tilflyttede familier (figur 15). Det drejer sig om Helsingør, Frederikssund, Holbæk, Ringsted, Køge, Næstved og Faxe. Det er altså i høj grad kommuner med større byer og i ”mellemlang” afstand til København, der har oplevet en vækst – og hovedsageligt kommuner på Midt- og Vestsjælland, der er blevet mere populære mål for udflytterne i perioden. I samme periode har kommunerne Odsherred, Lolland, Solrød og Gentofte oplevet et signifikant fald i antal af tilflyttere. Ser vi kun på de seneste fem år af perioden (1998-2002) er det dels kommuner i den vestligste egn af Sjælland nemlig Kalundborg og Slagelse, der oplever en signifikant vækst i antallet af tilflyttere fra København og Frederiksberg. Dels er det tre kommuner tæt på København nemlig Hørsholm, Gladsaxe og Ishøj. I den seneste femårsperiode er det Hillerød, Ballerup og Rødovre, der oplever en signifikant tilbagegang i antallet af tilflyttere.

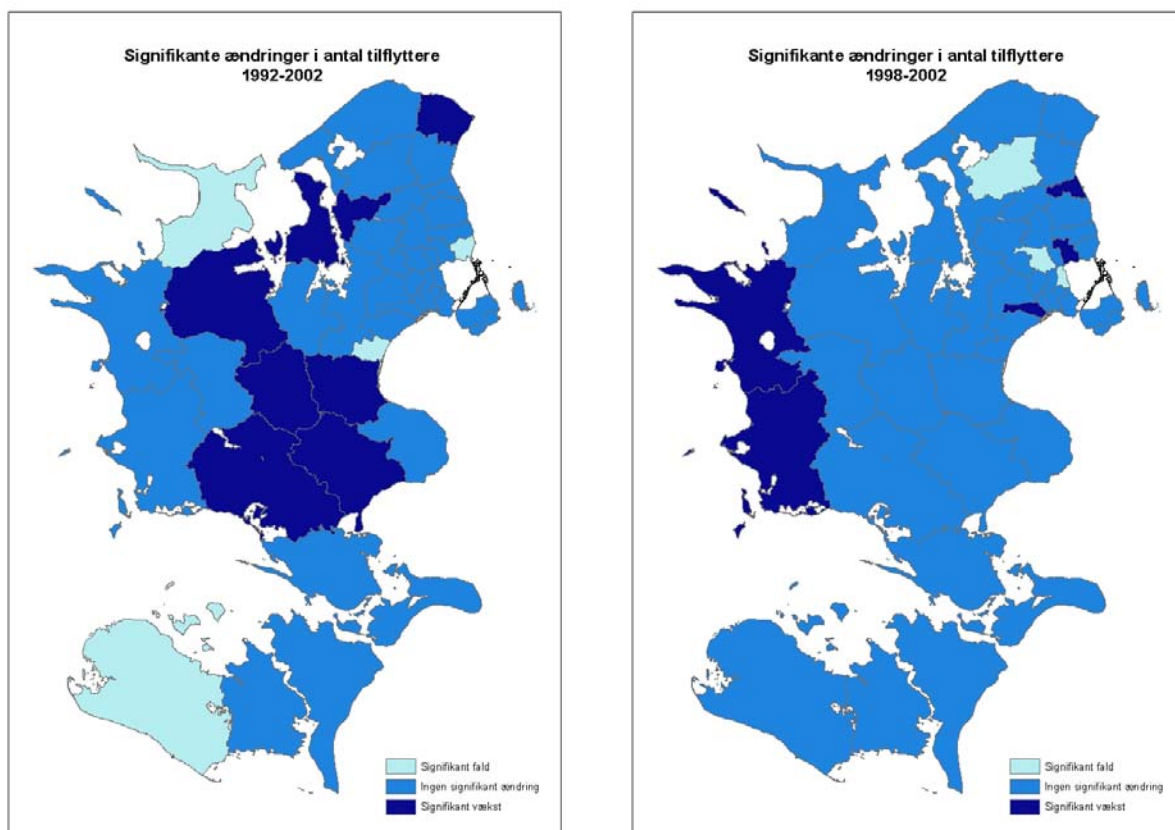
Figur 13



Figur 14



Figur 15

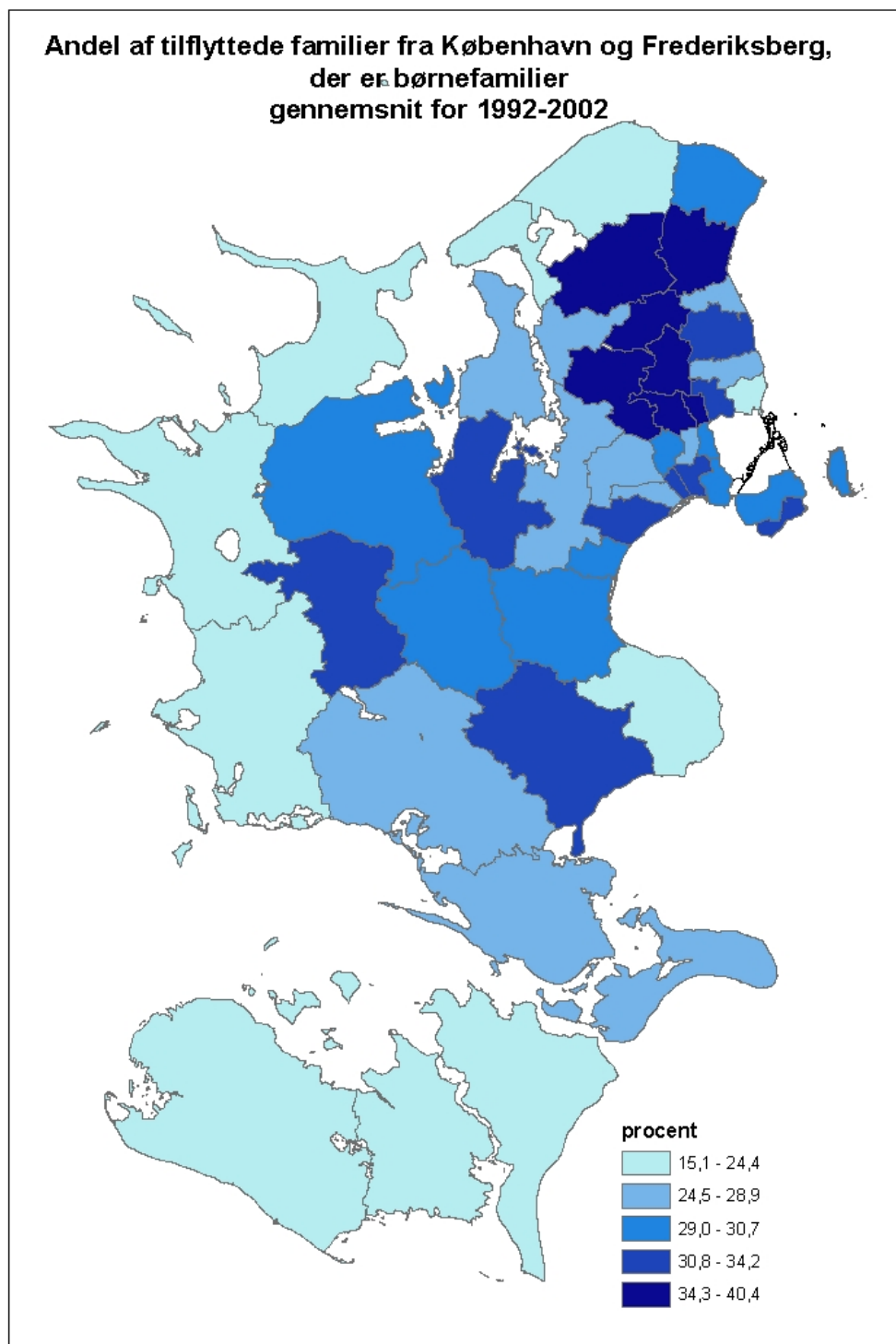


## **Familietypens, alderens og etnicitetens betydning for bostedsbehov**

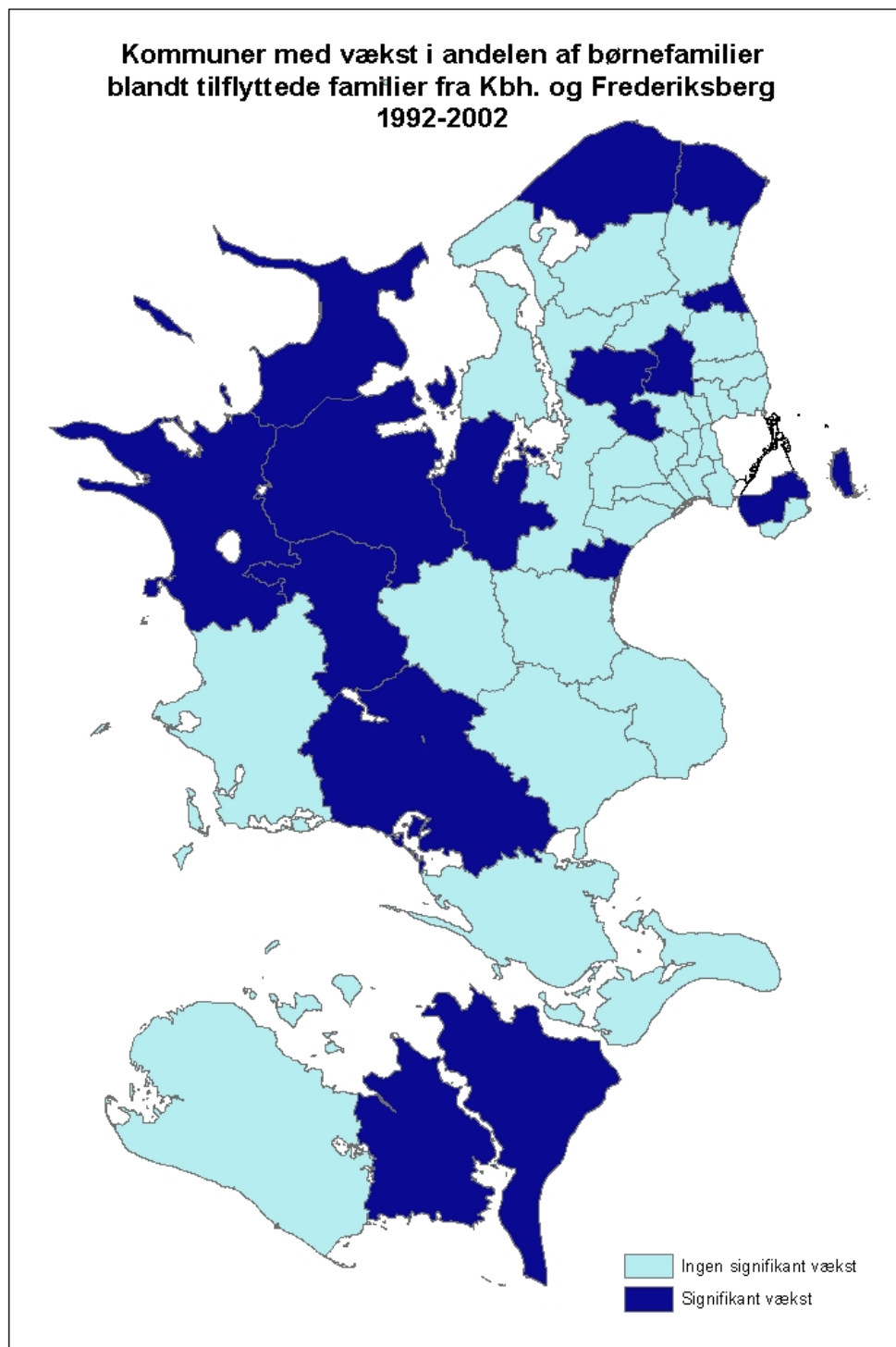
### **Nordsjælland er storftager af børnefamilier fra København**

En forholdsvis høj andel af børnefamilier (enlige og par med børn) blandt de tilflyttede familier findes i en række kommuner i Nordsjælland (figur 16). Det drejer sig om Hillerød, Allerød, Furesø, Egedal, Fredensborg og Rudersdal kommuner, som alle har mellem 34 og 40,4 % børnefamilier blandt de tilflyttede familier. Også en række kommuner syd og vest for København har høje andele af børnefamilier blandt deres tilflyttere, nemlig Ballerup, Greve, Sorø, Lejre og Faxe Kommuner. Der tegner sig et tydeligt mønster, hvor kommuner tæt på København har høje andele af børnefamilier blandt deres tilflyttere, mens kommuner i yderkanten af Sjælland og Lolland Falster har relativt lave andele (ca. 15-24 %). Der er en række kommuner, der har oplevet en signifikant (1 % niveau) vækst i andelen af børnefamilier blandt de tilflyttede familier i perioden (figur 17). Det drejer sig om kommunerne Tårnby, Hørsholm, Gribskov, Hillerød, Egedal, Lejre, Holbæk, Kalundborg, Odsherred, Sorø, Næstved, Guldborgsund, Solrød og Helsingør. Der er altså en tendens til, at børnefamilierne nu søger mod kommuner lidt længere fra København end tidligere.

Figur 16



Figur 17





Opdeles børnefamilier i enlige hhv. par med børn ses det, at der er store forskelle internt i børnefamiliegruppen (se kortene i figur 18). Børnefamilier bestående af enlige med børn flytter længere væk fra København end par med børn. Således er relativt høje andele (ca. 4,8 - 7,0 %) af de tilflyttende familier enlige med børn i Odsherred, Holbæk, Sorø, Faxe og Vordingborg Kommuner, samt de to kommuner på Lolland Falster. Når de enlige med børn flytter til en anden kommune i Københavns Amt, flytter de også til nogle andre kommuner end parfamilierne. Således flytter de enlige med børn i højere grad til Ishøj, Herlev, Rødovre, Glostrup og Tårnby Kommuner, mens parfamilier med børn søger nord for København mod Hillerød, Egedal, Furesø og Ballerup Kommuner.

I yderkommunerne består en relativt høj andel af de tilflyttede familier af enlige uden børn. Således består over halvdelen af de tilflyttede familier af enlige uden børn i kommuner som Lolland, Guldborg, Slagelse og Kalundborg. Igen er der derudover en række kommuner i nærheden af København, som også modtager høje andele af familier bestående af enlige. Her er det kommunerne Gentofte, Ishøj, Høje-Taastrup, Albertslund, Glostrup og Rødovre, hvor andelen af tilflyttede familier bestående af enlige uden børn udgør mellem knap 50 og 70 %.

Hvis vi ser på individer, er forholdene og andelene naturligvis anderledes, hvorimod selve flyttemønsteret ikke er meget anderledes, end når vi ser på familier.

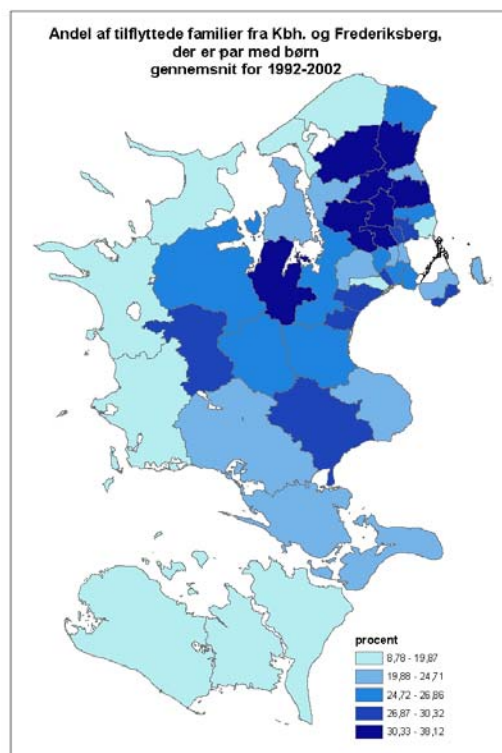
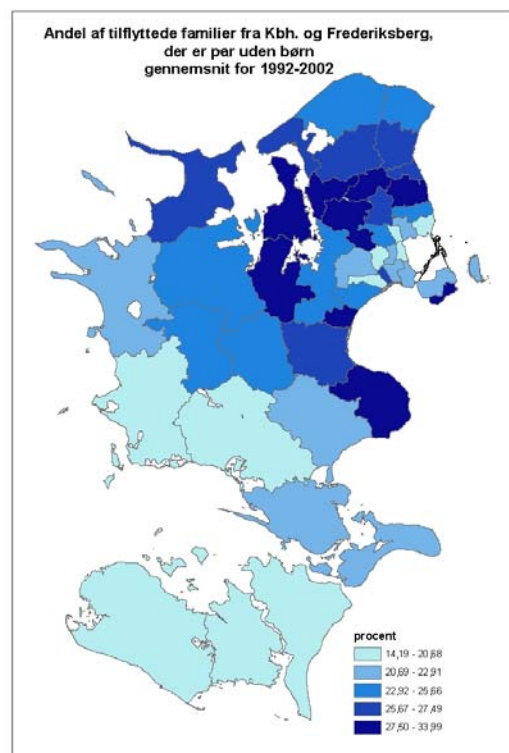
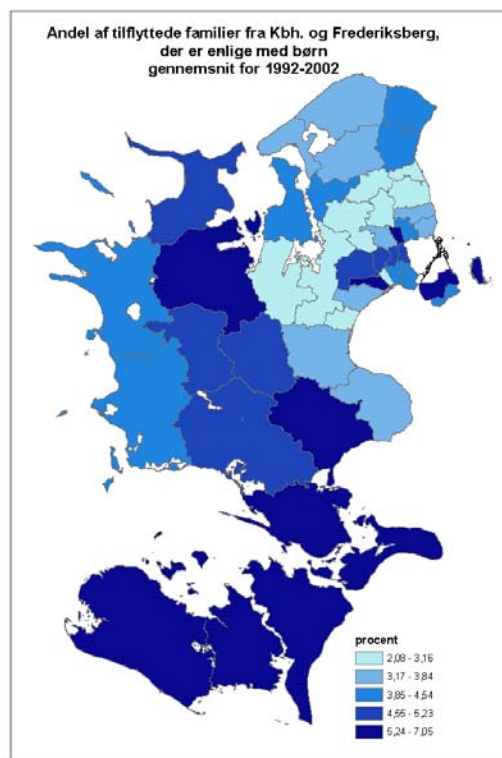
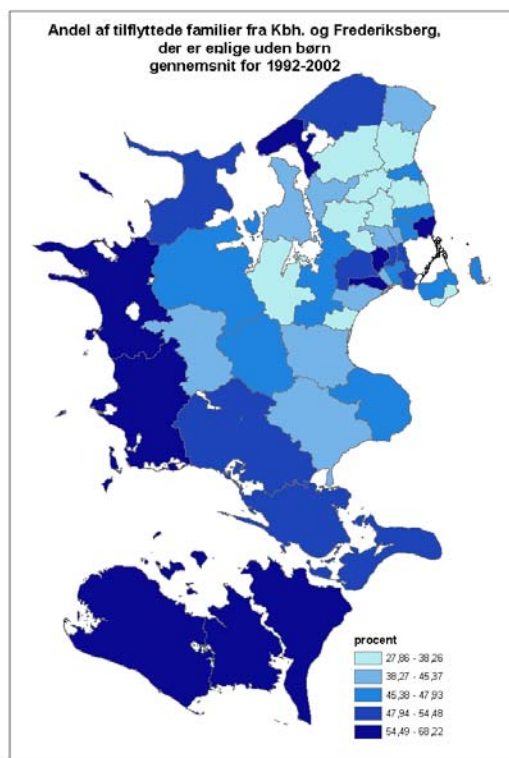
Sammenlignes kortene for børn versus ikke børn med par versus enlig (figur 18) ser det ud til, at par versus enlig parametren har større betydning for, hvor man flytter hen end børn versus ikke børn parametren. Sammenligner man yderpolerne i antallet af familiemedlemmer, ”enlige uden børn” og ”par med børn”, er flyttemønstrene næsten diamentralt modsat. Hvor par med børn søger boliger i nærheden af København flytter de enlige uden børn længere ud på Sjælland og Lolland Falster og forskellene kommunerne imellem er relativt store. De kommuner, der i perioden har modtaget de laveste andele enlige uden børn, har haft mellem 27,9 og 38,3 % enlige uden børn blandt de tilflyttede familier, mens kommunerne med de højeste andele har haft mellem 54,5 og 68,2 %. Vedrørende par med børn ligger kommunerne med de laveste andele på mellem 8,8 og 19,8 % og kommunerne med de højeste andele på mellem 30,3 og 38,1 %. Disse forskelle i flyttemønster siger dels noget om forskelle i ønsker til bostedet, men de kan også i høj grad relateres til familiernes indkomst og dermed deres muligheder på boligmarkedet. Således er det stort set ikke muligt for en familie med kun én gennemsnitsindkomst at erhverve sig en ejerbolig i nærheden af København, hvorfor de må

søge længere væk. Muligheder på lejemarkedet kan være med til at forklare, at der trods alt er en tilflytning af enlige til f.eks. Ishøj, Greve og Albertslund, som ellers ligger tæt på København.

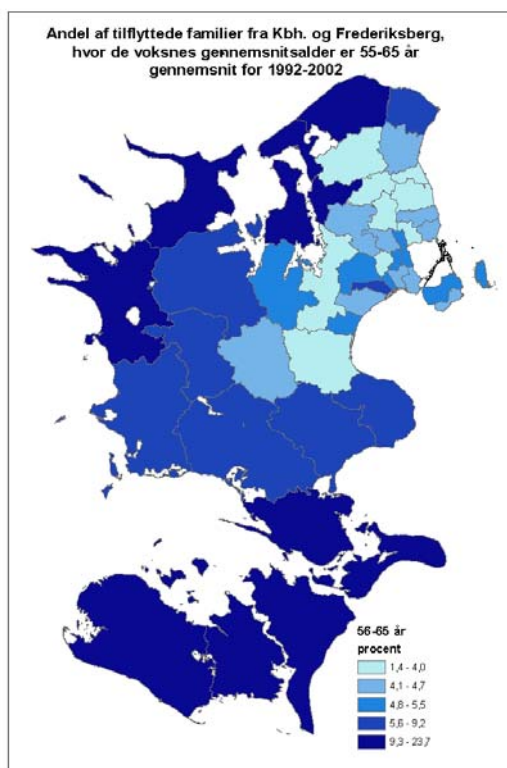
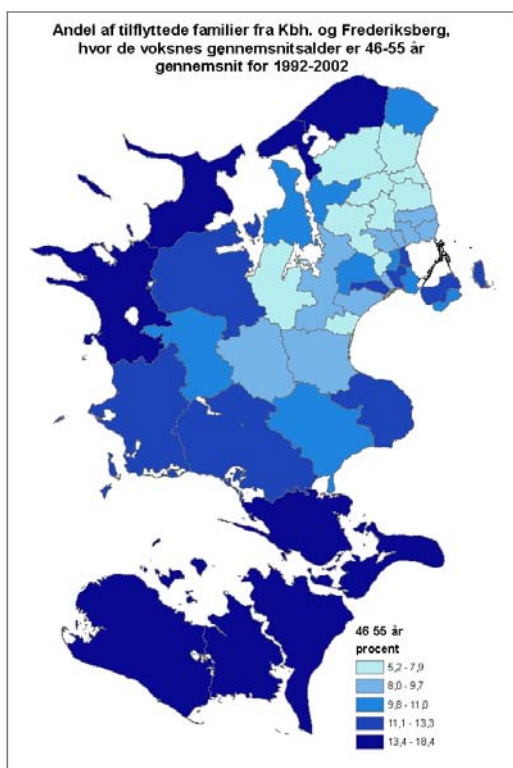
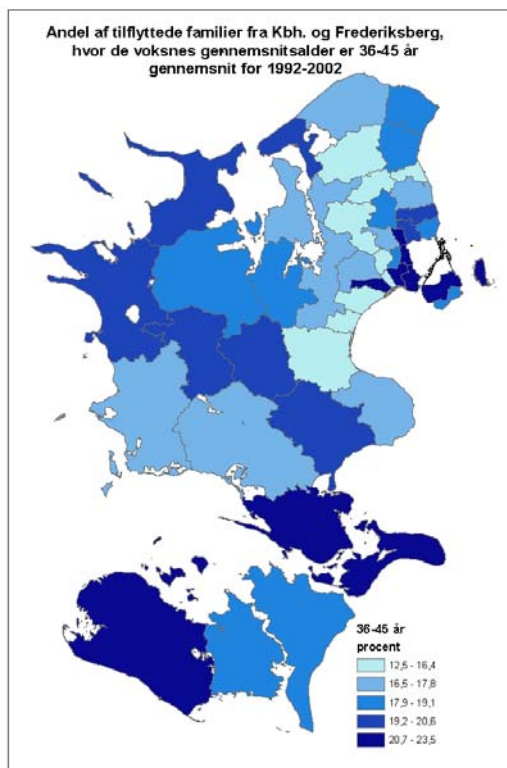
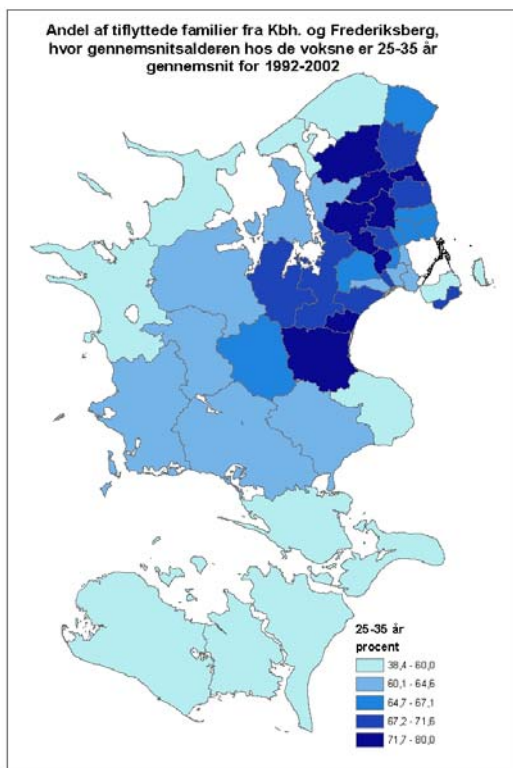
Som nævnt er forskellene kommunerne imellem store, men andelene af enlige uden børn ligger generelt højere end andelen af par med børn. Det betyder, at selvom nogle kommuner har en mørk farve på ”par med børn” kortet og en lys farve på ”enlige uden børn” kortet, findes der mange undtagelser, der slørrer mønstret. Der findes altså rige enlige, der har mulighed for at flytte til en kommune på Nordsjælland og der findes par, som har råd til at blive i nærheden af København, mens andre må søge længere væk. Således findes der også ud på Sjælland kommuner, som har relativt høje andele par blandt deres tilflyttede familier. At mønstret på den måde bliver lidt uklart, peger på, at forskellige familiers bostedsbehov og muligheder på boligmarkedet kan have forskellige udfald og kommer til udtryk på forskellig vis i den konkrete lokalisering. Hvordan forskellige familier vælger den konkrete lokalisering må derfor undersøges på et mikroniveau i en analyse, hvor enkelte familier kommer til ”orde”.

Aldersfordelingen blandt tilflyttere kan også sige noget om, hvem der flytter til de enkelte kommuner. Figur 19 viser, i hvor stor en andel af de tilflyttede familier, gennemsnitsalderen for de voksne ligger indenfor de forskellige aldersgrupper (10-års intervaller). Her viser det sig, at alderen er afgørende for, hvor man vælger at flytte hen, når man flytter ud af København. De unge (25-35 år) udflyttere, søger mod kommuner tæt på København. De midaldrende (35-45 år) udflyttere, som sandsynligvis udgør en stor andel af de udflyttede børnefamilier, søger lidt længere ud på Sjælland og de to ældste kategorier søger mod yderkommunerne. Mønstrene i disse kort er lige så klare som i indkomstkortene.

Figur 18

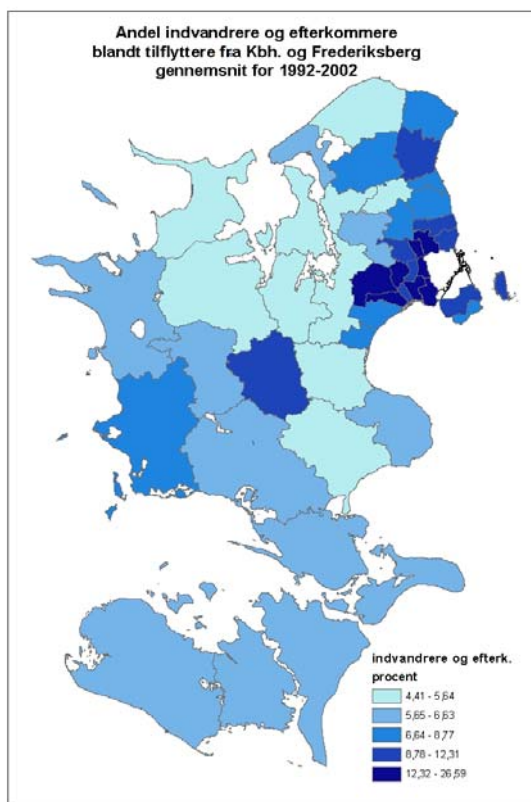


Figur 19



## Indvandrerne flytter ikke så langt

Relateres udflytningen fra København til udflytternes herkomst kan der genfindes et lidt andet flyttemønster blandt indvandrere og efterkommere end der findes i de generelle strømninger. Kortet i figur 20 viser, hvor stor en andel af tilflytterne til de enkelte kommuner, der er indvandrere og efterkommere<sup>5</sup>. Hvis indvandrere og efterkommere havde fordelt sig jævnt i kommunerne, skulle spredningen kommunerne imellem være lav. Men kortet viser, at andelen af indvandrere og efterkommere blandt tilflyttere fra København og Frederiksberg varierer fra 4,4 til 26,7 % og dækker altså et ganske stort spænd. Dog ligger en relativt stor andel af kommunerne mellem 4,4 og 8,8 %. Det er altså hovedsageligt kommuner med den mørkeblå farve, der for alvor skilder sig ud. De kommuner, hvor den største andel af tilflyttere er af en anden oprindelse, er beliggende tæt på København og er hovedsageligt Vestegnskommuner.



Figur 20

<sup>5</sup> Indvandrere: Personer, der er født i udlandet af forældre, der begge er udenlandske statsborgere eller født i udlandet. Efterkommere: Personer, der er født i Danmark af forældre, hvoraf ingen er dansk statsborger. Indvandrere og efterkommere kan således både være personer med vestlig og ikke-vestlig baggrund.

## Indkomstens betydning for valget af tilflytningskommune

### Indkomst har stor betydning for, hvor folk vælger at flytte hen

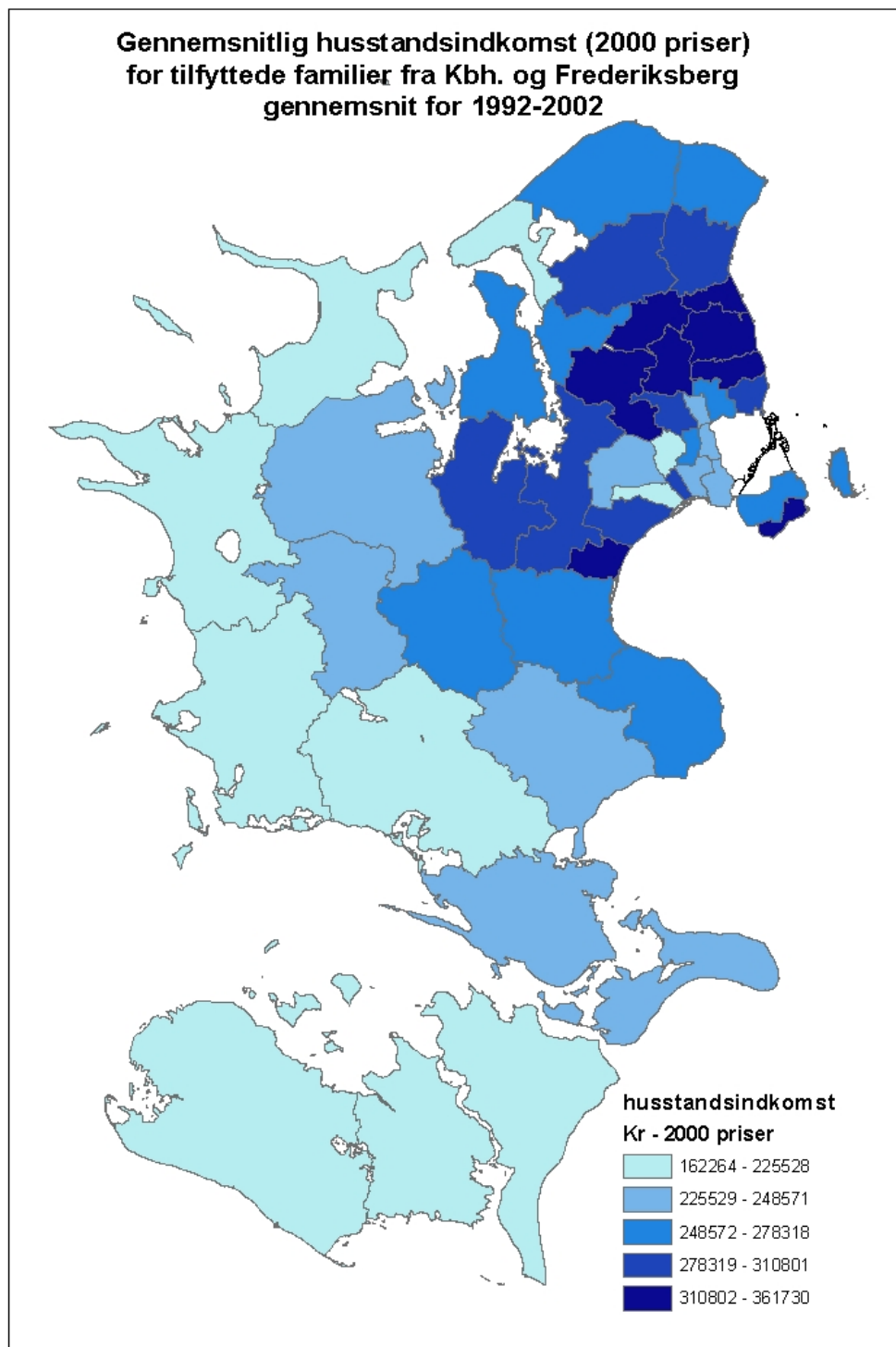
Af kortet i figur 21 ser det ud til, at indkomsten<sup>6</sup> er afgørende for, hvor i Københavns omegn udflyttede familier fra København vælger deres nye bolig. De højeste gennemsnitlige husstandsindkomster blandt tilflyttede familier findes i kommunerne nord for København. Lidt lavere gennemsnitsindkomster findes gennemgående hos de familier, som flytter helt uden for det sammenhængende københavnske byområde og de laveste gennemsnitlige husstandsindkomster blandt tilflyttede familier findes i kommunerne på Københavns Vestegn. Derudover ses det af figuren, at udflyttere med de laveste indkomster, udover at søge mod enkelte af Vestegns Kommunerne også i høj grad søger mod udkanten af området, nemlig til kommunerne Odsherred, Kalundborg, Slagelse, Lolland og Guldborgsund. Også middelindkomstgrupperne har to mål, nemlig på den ene side kommuner i tæt nærhed til København og på den anden side en række kommuner på Midt og Sydsjælland, nemlig Holbæk, Ringsted, Sorø, Faxe, Næstved, Vordingborg og derudover Gribskov og Frederiksværk-Hundested. Mønsteret er således ret klart og spredningen kommunerne imellem ganske stor. Således har tilflyttere til Lolland Kommune i perioden kun en gennemsnitshusstandsindkomst på 162.000 kr. pr. år, mens tilflyttere til Rudersdal Kommune har en gennemsnitshusstandsindkomst på 362.000 kr. pr. år.

At husstandsindkomsten har så stor betydning for boligvalget, kan have konsekvenser for beboersammensætningen (og dermed skattegrundlaget) i tilflytningskommunerne. Hvor stor betydning det får, afhænger til dels af, hvor stabilt flyttemønsteret er. Det vil jeg derfor undersøge i det følgende.

---

<sup>6</sup> I det følgende er alle indkomster pristalsreguleret og opgjort i 2000-priser.

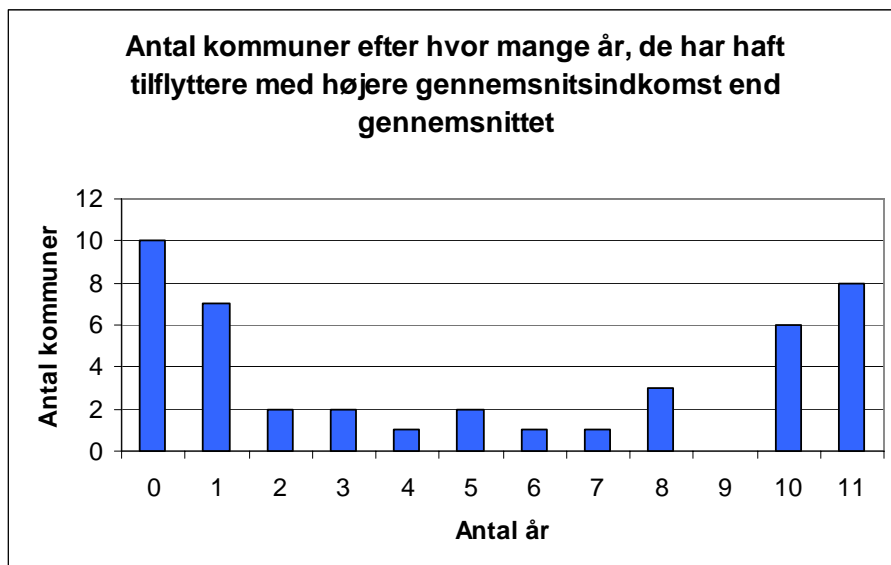
Figur 21





Først og fremmest er det vigtigt at pointere, at alle kommuner har oplevet en stigning i gennemsnitsindkomsten for de tilflyttede familier fra København og Frederiksberg. Når det er sagt, er det ganske tydeligt, at mønsteret ikke har ændret sig betydeligt over perioden. Ved en optælling af, hvor mange gange de enkelte kommuner, har haft en tilflytning med en gennemsnitlig husstandsindkomst over gennemsnittet for de udflyttede familier generelt, viser det sig, at 10 kommuner aldrig har ligget over gennemsnittet, 7 kommuner har kun ligget over gennemsnittet 1 gang, 6 kommuner har ligget over gennemsnittet 10 gange og 8 kommuner har ligget over gennemsnittet hvert år i perioden (figur 22 og 23).

Figur 22



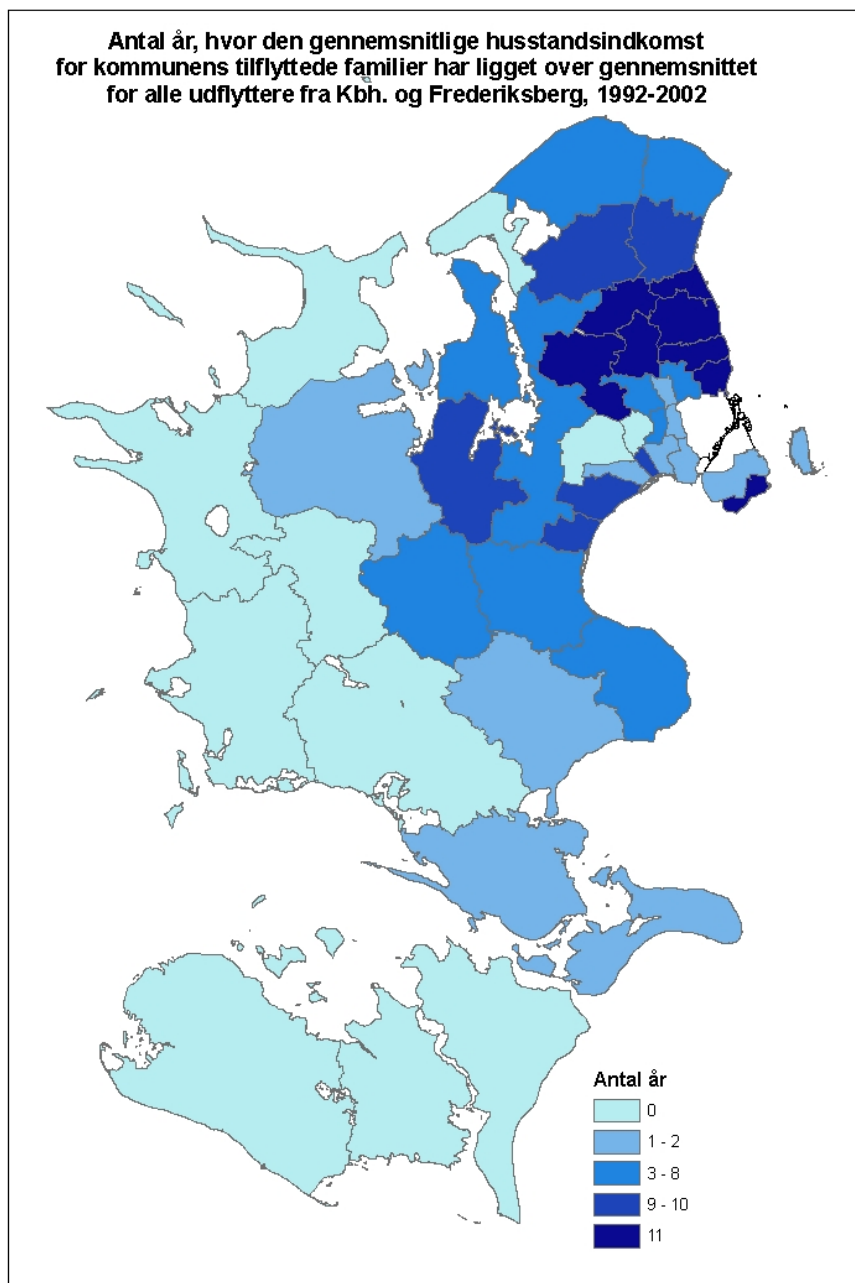
Tendensen over perioden er således, at det altovervejende er de samme kommuner, som modtager familier med husstandsindkomster over gennemsnittet og de samme kommuner, der hvert år modtager tilflyttere med en husstandsindkomst under gennemsnittet.

Det er Lolland, der ligger i bunden hvert eneste år, mens toppen varierer mellem Rudersdal, Hørsholm, Allerød og Furesø Kommuner. Tages gennemsnittet over hele årrækken ligger Lolland således i bunden, mens Rudersdal kommune har tilflyttere med den højeste gennemsnitsindkomst. Man kan derfor sige, at over tid kan der identificeres en polarisering kommunerne imellem. Det er svært at ændre positionen i hierarkiet og det kan opfattes som et tegn på en regional indkomstsegregation. Dog skal det bemærkes, at det kun er et udsnit af



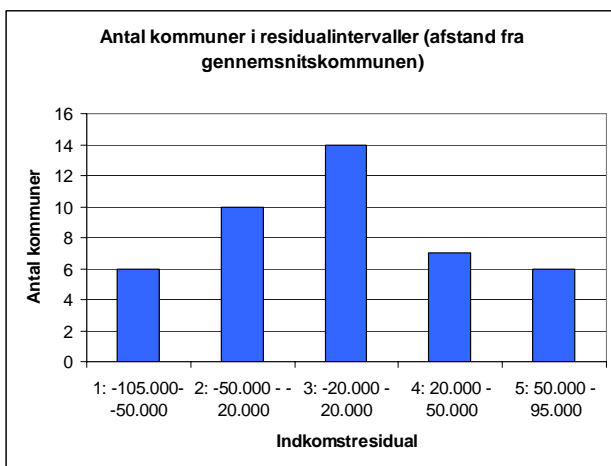
flytningerne, der er med i denne analyse. Dvs. det er kun tilflyttere fra Frederiksberg og Københavns Kommuner, der er inkluderet i analysen og fraflytninger er ikke inkluderet. Det er derfor ikke umiddelbart til at afgøre, hvor stærk segregationsprocessen er.

Figur 23

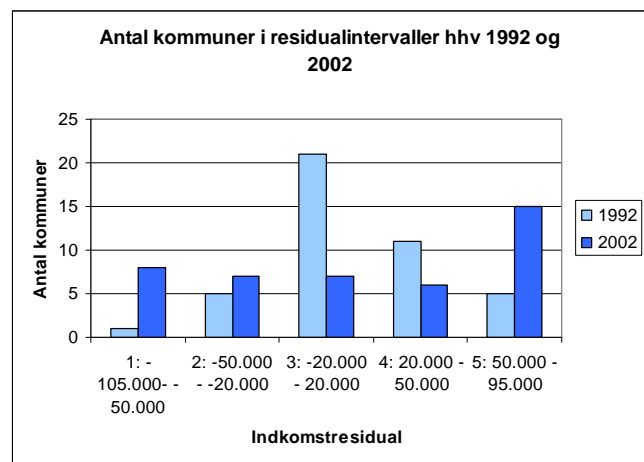


Et andet forhold, der har betydning for polariseringen kommunerne imellem, er hvor store indkomstforskellene er. Histogrammet i figur 24 viser hvor mange kommuner, der befinder sig i de forskellige residual-intervaller – dvs. hvor langt fra gennemsnittet de ligger. Her ses det, at hovedparten (14) af kommunerne befinder sig omkring gennemsnittet (fra 20.000 kr under til 20.000 kr over gennemsnittet). Dog er der en forskel på 200.000 mellem de to yderligste kommuner, som er: Rudersdal med en gennemsnitsindkomst pr tilflyttende familie over hele perioden på 361.730 kr og Lolland med en gennemsnitsindkomst på 162.264. Så selvom 14 af kommunerne ligger indenfor et interval på 40.000 omkring gennemsnittet, må man også tage højde for at der ligger 6 kommuner i hvert af de to yderligste intervaller. I disse kommuner er gennemsnitsindkomsten for tilflyttere 50 – 100.000 kr over hhv. under gennemsnittet. Og denne forskel er stigende (figur 25). I 1992 lå 21 af kommunerne lige omkring gennemsnittet, mens dette kun gjorde sig gældende for 7 af kommunerne i 2002. I 2002 lå en langt større andel af kommunerne i de højeste og laveste intervaller, mens fordelingen for 1992 ligner en normalfordeling.

Figur 24

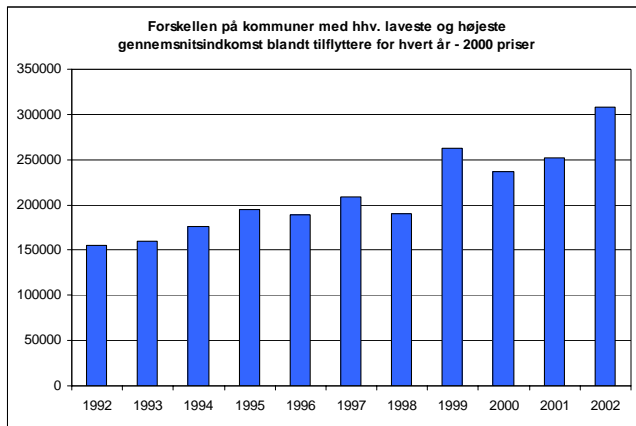


Figur 25



Også forskellen mellem kommunerne med hhv. den højeste og den laveste gennemsnitsindkomst blandt tilflyttede familier fra Københavns og Frederiksberg Kommuner har været stigende i perioden (figur 26). Hvor forskellen i 1992 var ca. 150.000 kr, var den i 2002 steget til ca. 300.000 kr. Der sker altså en vis form for polarisering kommunerne imellem baseret på tilflytninger fra København og Frederiksberg. Om det også gør sig gældende, når alle øvrige flytninger tages i betragtning, kunne være interessant at få belyst.

Figur 26



### Arbejdsstillingens betydning for valget af det nye bosted

Eftersom indkomsten ser ud til at have så stor betydning for, hvor udflytterne finder deres nye bosted, er det forventeligt, arbejdsstillingen vil tegne et klart og lignende mønster. Men det viser sig, at mønsteret er noget mere uklart og mudret.

På kortet i (figur 27) kan det ses, at der ikke er voldsomt stor forskel på, hvor stor en andel af tilflytterne til de forskellige kommuner, der er lønmodtagere. I alle kommuner ligger andelen mellem 72 og 79 %. Umiddelbart er der ikke noget klart mønster i, hvilke kommuner der har en relativt højere andel af lønmodtagere blandt deres tilflyttere. Dog kan der anes en svag tendens til, at de høje andele findes i Hovedstadsområdet og så i et mere eller mindre veldefineret bælte henover Sjælland, - nemlig i Ringsted, Næstved og Stevns. Noget overraskende er den forholdsvis høje andel af lønmodtagere blandt tilflyttere til Lolland Kommune. Langt de fleste kommuner har oplevet en vækst i andelen af lønmodtagere blandt deres tilflyttere, heraf har 13<sup>7</sup> kommuner oplevet en signifikant (på et 2,5 % signifikansniveau) vækst. Hovedparten af disse, ligger tæt på København. Kun en kommune (Vallensbæk) har oplevet et signifikant fald af lønmodtagere blandt tilflyttere.

Når det gælder arbejdsløse er forskellene kommunerne imellem også relativt små (figur 27). Her ligger andelen af arbejdsløse blandt tilflyttere fra København og Frederiksberg Kommuner mellem 3 og 6 %. Her er mønsteret en smule klarere end hos lønmodtagerne.

<sup>7</sup> Hvidovre, Dragør, Albertslund, Høje Taastrup, Herlev, Greve, Gladsaxe, Gentofte, Lyngby-Tårnbæk, Fredensborg, Frederikssund, Roskilde og Ringsted.

Således findes de kommuner med de højeste andele af arbejdsløse blandt tilflytterne i en linie syd for København mod Stevns. Der er tale om kommunerne Greve, Solrød, Køge og Stevns. Derudover er der en række kommuner tæt på København, der har forholdsvis høje andele af arbejdsløse blandt tilflytterne, nemlig Gladsaxe, Herlev, Rødovre, Brøndby, Tårnby og Dragør. Derudover er der et antal spredte kommuner, der har en forholdsvis høj andel af arbejdsløse blandt tilflytterne, nemlig Lejre, Frederiksværk-Hundested, Gribskov og Vordingborg. Alle kommuner har oplevet et fald i andelen af arbejdsløse blandt tilflytterne, heraf er faldet signifikant (2,5 % niveau) for 17<sup>8</sup> kommuner. Disse kommuner ligger noget spredt i området, så det er ikke umiddelbart til at se et mønster.

Vedrørende pensionister er det igen mindre forskelle kommunerne imellem (figur 26). Således ligger andelen af tilflyttere, der er pensionister, på mellem 2 og 5 %. Grundet aldersafgrænsningen i det statistiske materiale (25-65 år) er pensionisterne her udgjort af førtidspensionister og efterlønsmodtagere. Her er det en lille håndfuld kommuner ud på Sjælland, nemlig Kalundborg, Slagelse, Vordingborg, Lejre, Helsingør og Fredensborg, der modtager relativt høje andele af pensionister blandt deres tilflyttere. For langt de fleste kommuner er der sket et fald i andelen af pensionister blandt tilflytterne. For syv<sup>9</sup> kommuner er det et signifikant fald (2,5 % niveau).

Andelen af selvstændige blandt tilflytterne til kommunerne ligger mellem 2,7 og 7,6 % (figur 26). De højeste andele findes i en linie vest for København nemlig i kommunerne Roskilde, Lejre Holbæk, Sorø og Slagelse og desuden i Guldborgsund kommune. Hvidovre og Vallensbæk kommuner har oplevet en signifikant (2,5 %) vækst i andelen af selvstændige blandt tilflytterne og Furesø, Fredensborg og Rudersdal kommuner har oplevet signifikante fald.

De beskæftigelsesmæssige parametre, der her er gennemgået, viser ikke særlig klare mønstre. En årsag til dette kan være, at kategorierne er for brede. Gruppen af lønmodtagere udgør ca. to tredjedele af udflytterne og indeholder dermed både højt og lavt lønnede lønmodtagere. Også grupperne af selvstændige og pensionister er differentierede grupper. Analysen her siger ikke noget om, hvor store virksomheder, de selvstændige råder over eller hvilken type pensionister,

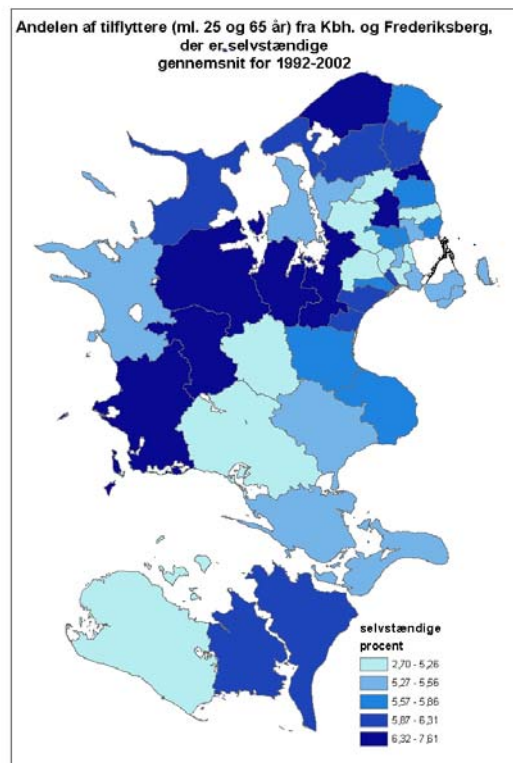
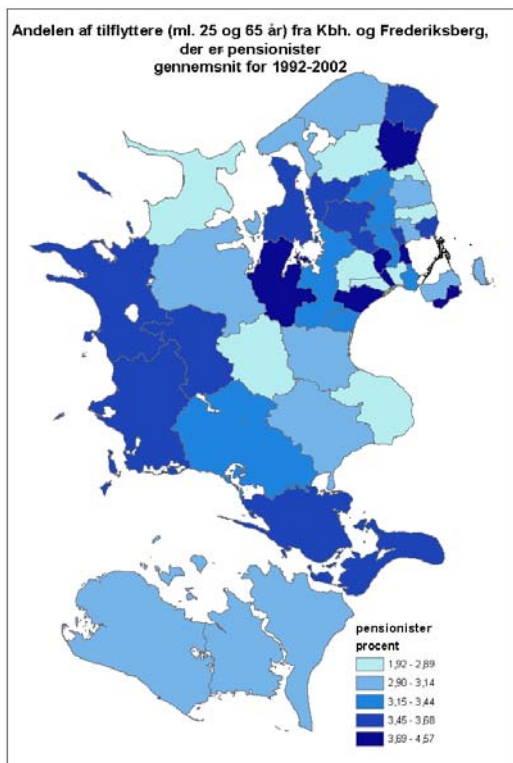
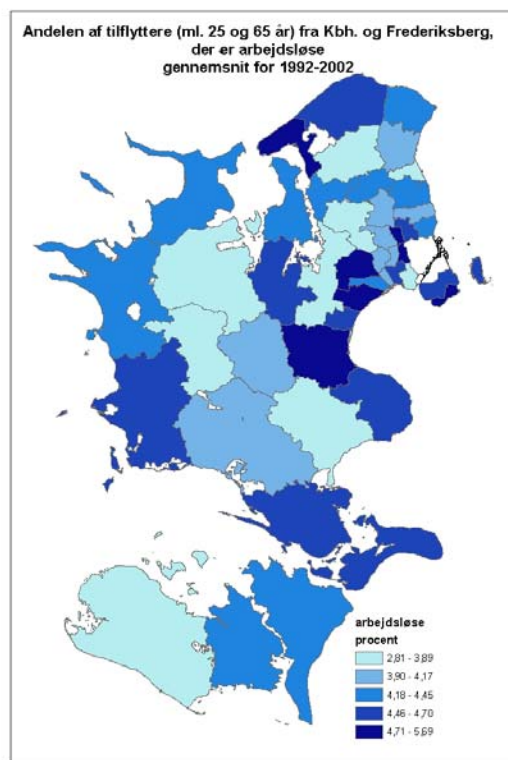
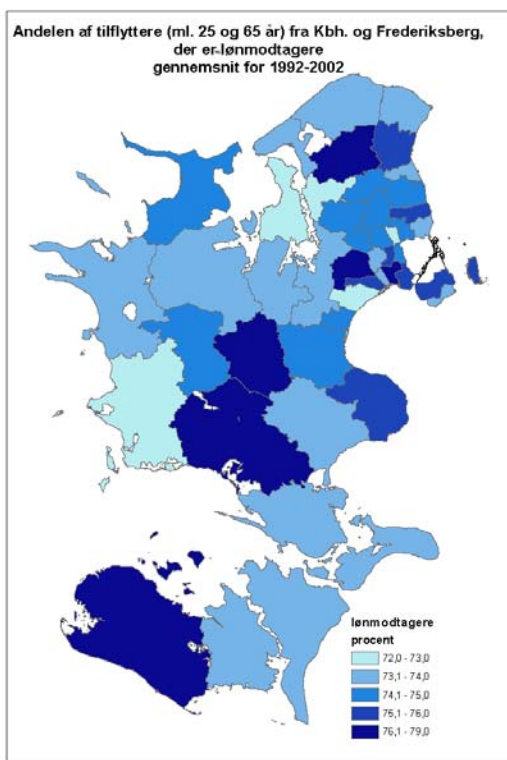
---

<sup>8</sup> Rødovre, Hvidovre, Dragør, Tårnby, Herlev, Greve, Gentofte, Lyngby-Tårnbæk, Gribskov, Rudersdal, Helsingør, Frederikssund, Holbæk, Sorø, Stevns, Faxe og Vordingborg.

<sup>9</sup> Hvidovre, Rødovre, Gladsaxe, Lyngby-Tårnbæk, Furesø, Frederiksværk-Hundested og Frederikssund.

der er tale om. Der er flere måder, man kunne differentiere disse grupper på. Dels kunne man tage udgangspunkt i indkomstniveau og opdele lønmodtagere i indkomstgrupper. Dels kunne man tage udgangspunkt i brancher og uddannelser for at finde frem til forskellige typer af lønmodtagere og selvstændige.

Figur 27

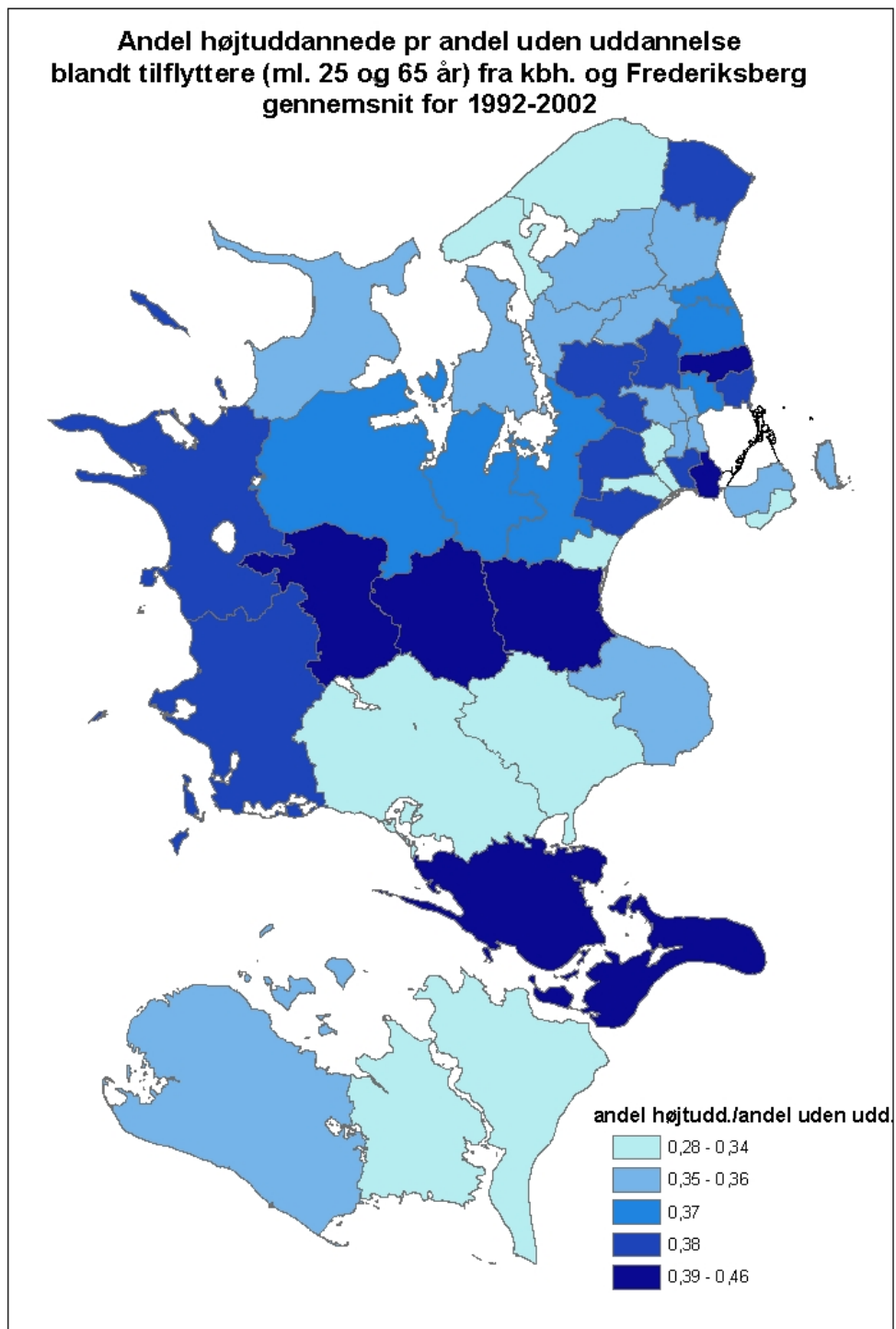


### **Uddannelsesniveaueet betydning for valget af det nye bosted**

Umiddelbart giver flytninger relateret til uddannelsesniveau ikke nogle klare mønstre. Ca. halvdelen af udflytterne tilhører gruppen med mellemlange uddannelser (herunder faglærte). Der er ikke særlig store forskelle kommunerne imellem på hvor store andele af tilflyttere med mellemlange uddannelser, de modtager. Her ligger andelen mellem 48,6 og 53,9 %. Når vi ser på andelen af tilflyttere uden uddannelse er spredningen noget større. Her ligger kommunen med den laveste andel på 29,7 %, mens kommunen med den højeste andel ligger på 36,7 %. Det kan undre, at der ikke kan spores en klar sammenhæng mellem indkomst og uddannelsesniveau. Hvor gennemsnitsindkomsten tegnede klare koncentriske halvcirkler omkring København er mønstret slet ikke tydeligt i fht. uddannelsesniveau. Igen er det muligt, at de tre grupperinger eller kategorier er for brede til, at det kan give klare mønstre. Især er gruppen af udflyttere med mellemlange uddannelser stor, hvorfor de to restgrupper relateret til hinanden muligvis kan give et klarere billede. I figur 28 er det derfor gjort og mønsteret bliver da også lidt klarere, idet yderkommunerne modtager relativt mange uden uddannelse i fht tilflyttere med lang uddannelse og en række kommuner henover Sjælland og tæt på København samt Vordingborg Kommune modtager relativt mange højtuddannede.

Generelt har ca. halvdelen af kommunerne oplevet en signifikant (2,5 % niveau) stigning i andelen af tilflyttere med en lang uddannelse, ca. halvdelen af kommunerne har oplevet et signifikant fald i andelen af tilflyttere uden uddannelse, mens andelen af tilflyttere med en mellemlang uddannelse og faglærte har været nogenlunde stabil for kommunerne.

Figur 28





## Hvad søger udflytterne?

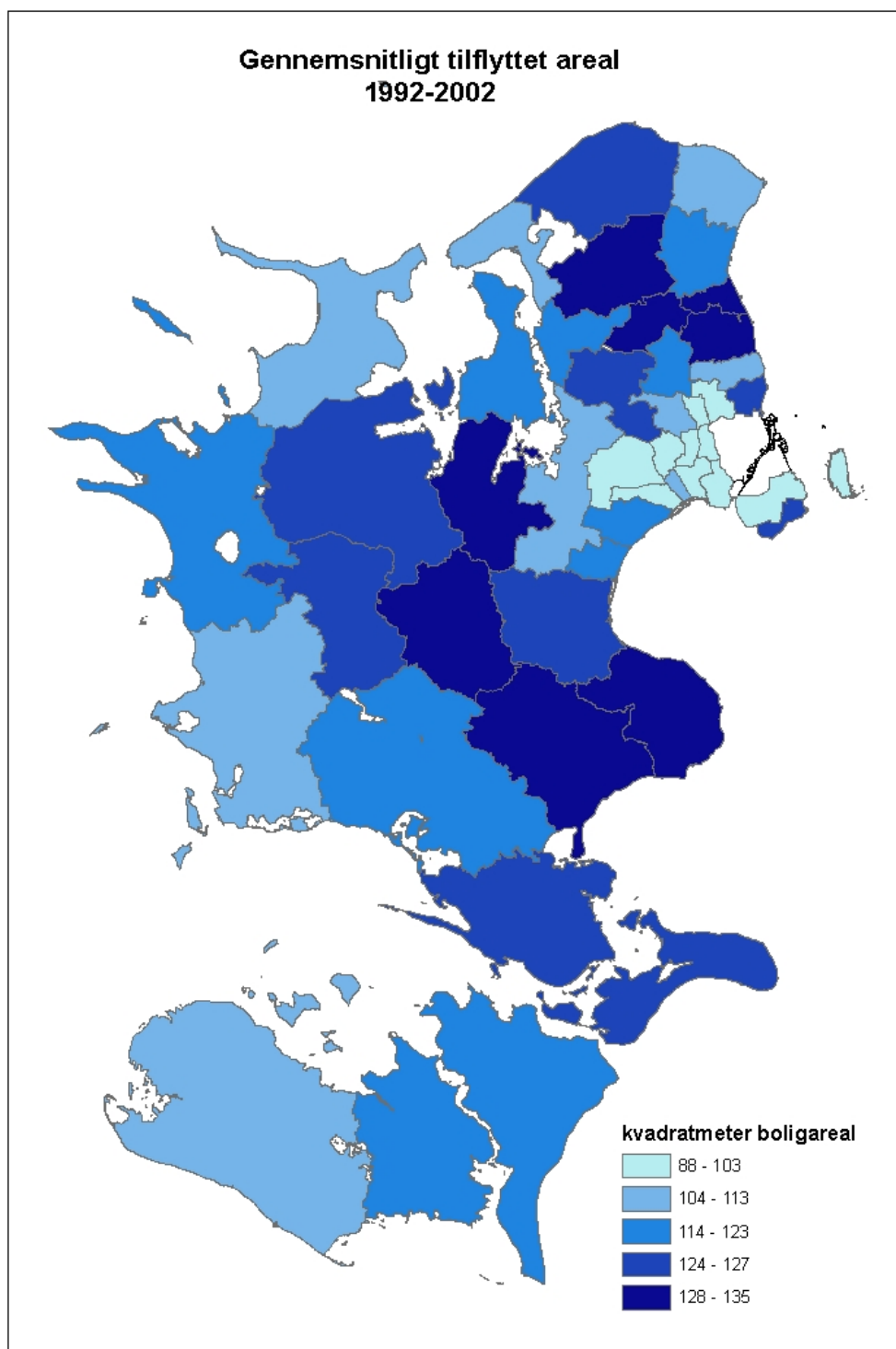
Når familier vælger at flytte ud af København, kan de have forskellige drømme og præferencer i fht det nye bosted. For mange vil det højst sandsynligt handle om at få et større boligareal og muligvis en ejerbolig i form af hus og have. Andre kan søge et andet og mere landligt miljø og adgang til naturelementer i det nye bosted. Eller man kan ønske sig, at nærmiljøet har en anden karakter end i byen, at gruppen af elever i børnenes skole er mere homogen, at kriminaliteten er lavere, at man kender sine naboer og er en del af et lokalsamfund. Atter andre kan ønske sig at komme tættere på arbejdspladsen.

I datamaterialet ser det også ud til, at det er nogle af disse forhold, de udflyttede familier søger. Således boede 24 % af de udflyttede familier i ejerboliger før flytningen, mens dette gjorde sig gældende for ca. 62 % efter flytningen. Dvs. at andelen af boligejende familier i udflyttergruppen i kraft af udflytningen er steget med 158 %.

Også det gennemsnitlige boligareal er øget ved flytningen. Således har de fraflyttede boliger et gennemsnitligt boligareal på 88 kvadratmeter, mens de tilflyttede boliger har et gennemsnitligt boligareal på 127 kvadratmeter. Af kortet i figur 29 ses det, at de største gennemsnitlige tilflyttede boligarealer findes et stykke ud på Sjælland i kommunerne Lejre, Ringsted, Faxe og Stevn, samt i kommuner nord for København nemlig Rudersdal, Hørsholm, Allerød og Hillerød. Men også i kommuner som Holbæk, Sorø, Køge, Vordingborg, Gribskov, Egedal og Gentofte er det gennemsnitlige tilflyttede boligareal relativt højt. Kommuner med de mindste tilflyttede boligarealer ligger meget nær København og Frederiksberg Komuner og ud på Vestegnen.

Ca. 80 % af de udflyttede familier flytter til en anden byzone, så ønsket om at komme til at bo på landet er altså ikke så udpræget. Dog er byzone her defineret som mere end 200 huse, hvorfor en del af de 80 % sagtens kan være flyttet til landsbyer og lign. Ud fra statistikken kan det være svært at se, om det er landlige eller urbane elementer, udflytterne søger i deres nye bosteder. Det skal dog nævnes, at udflyttere, der flytter til Vestsjællands Amt og Storstrøms Amt, generelt flytter mere til landzoner. Således er det omkring 40 % af de udflyttede familier, der vælger at bosætte sig i Vestsjællands og Storstrøms amter, som flytter til en bolig i landzonen. Det kunne altså tyde på, at de, der flytter længst væk, også ønsker eller får nogle af de største bostedsforandringer.

Figur 29



## **Det mangespektrede bostedsvalg**

Fra resultaterne i dette paper, kan vi se, at bostedsvalget i høj grad er afhængig af familietype, husstandsindkomst, alder og til dels også af herkomst. Der er altså en række faktorer, der kan påvirke dels familiernes ønsker for det nye bosted og dels familiernes muligheder på boligmarkedet. Forskellige familier står således i forskellige situationer i søgningen efter deres nye bosted og forskellige familier træffer forskellige valg ud fra forskellige prioriteringer. I det følgende vil jeg gå nærmere ind i flyttemønsteret for to grupper af udflyttere, nemlig ”børnefamilier” og ”indvandrere og efterkommere”.

## **Børnefamiliernes kompromisser i bostedsvalget**

Jeg forestiller mig, at børnefamilierne i nogen grad kan have et fælles ønske om at få et større boligareal, når de flytter ud af København. Men ofte vil de være nødsaget til at indgå en række kompromisser, idet kvadratmeterprisen er meget afhængig af boligens beliggenhed i undersøgelsesområdet. I det følgende vil jeg derfor undersøge nogle forhold, der kan have betydning for børnefamiliernes muligheder på boligmarkedet.

For det første er familiernes økonomiske situation afgørende for deres muligheder på boligmarkedet. Her spiller husstandsindkomsten en afgørende rolle<sup>10</sup>. Derfor vil jeg i det følgende undersøge, hvordan familier i forskellige indkomstgrupper fordeler sig geografisk (fig. 30).

Som det ses af kortene i figur 30, er flyttemønsteret for børnefamilier i tre indkomstgrupper<sup>11</sup> ganske tydeligt. De kommuner, der har de højeste andele af lav-indkomst børnefamilier blandt deres tilflyttede børnefamilier, ligger hovedsageligt i yderkanten af undersøgelsesområdet nemlig i Odsherred, Kalundborg, Slagelse, Frederiksværk-Hundested, Vordingborg og Lolland Kommuner. Derudover er der et par enkelte kommuner i nærheden af København, som også har høje andele af lavindkomst familier blandt deres tilflyttende børnefamilier, nemlig Albertslund og Herlev. Mellemindkomst børnefamilierne fordeler sig mere jævnt over undersøgelsesområdet. De højeste andele findes i en række kommuner på Midt og

---

<sup>10</sup> Familiernes friværdi har også ganske stor betydning for deres muligheder på boligmarkedet. Det område har jeg desværre ikke haft mulighed for at bevæge mig ind i.

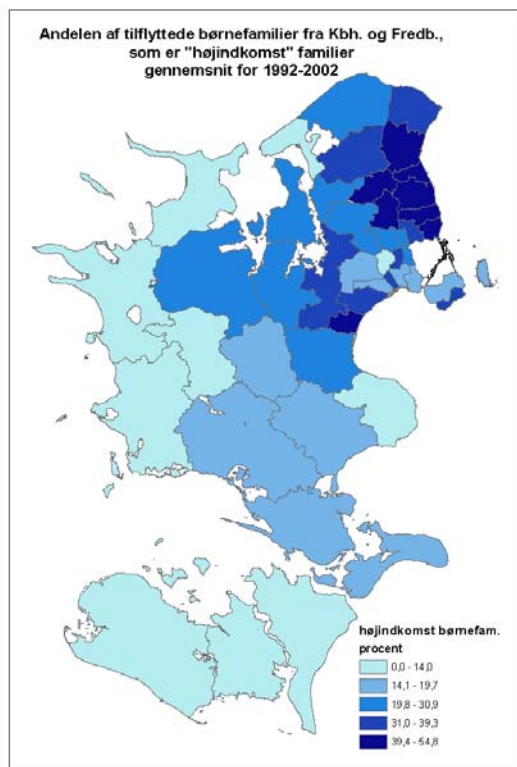
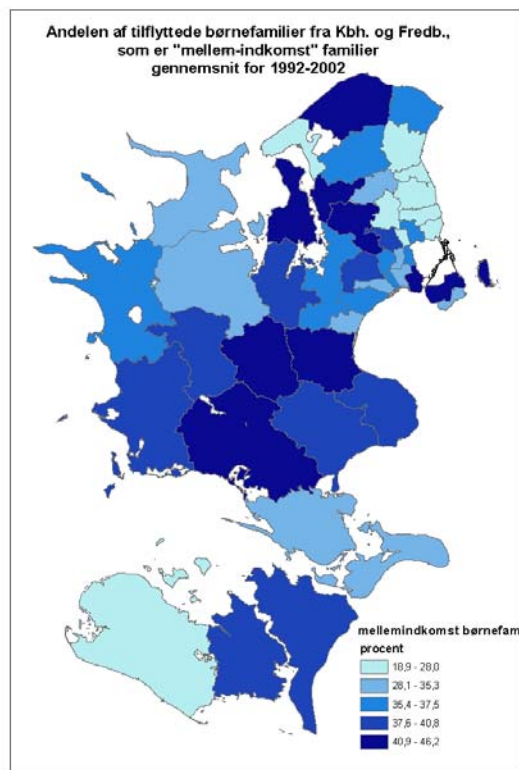
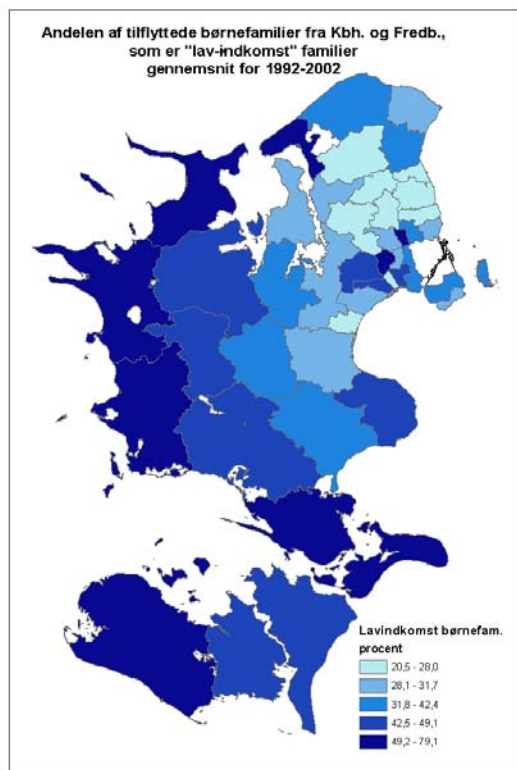
<sup>11</sup> De tre indkomstgrupper er lavet ved at dele de udflyttede børnefamilier i perioden 2000-2002 ind i tre lige store grupper, hvilket resulterede i at lavindkomstgruppen tilhører børnefamilier med husstandsindkomster under 350.000 kr, mellemindkomstgruppen tilhører børnefamilier med husstandsindkomster mellem 350.000 og 500.000 kroner og højindkomstgruppen tilhører børnefamilier med husstandsindkomster over 500.000 kr.

Nordsjælland, nemlig i Køge, Ringsted, Næstved, Frederikssund, Egedal og Gribskov. Mønsteret for højindkomst børnefamilierne er ganske tydeligt. Her finder man de højeste andele nord for København mod Helsingør og Hillerød samt i Solrød Kommune og de laveste andele findes i de mest yderligt beliggende kommuner samt i Stevns og Albertslund. Det er altså især lavindkomst og højindkomst børnefamiliernes flytninger, der skaber klare mønstre. For de to grupper er flyttemønsteret skarpere differentieret end for mellemindkomstgruppen – dels er mønsteret klarere, dels er forskellen kommunerne imellem større. Således ligger andelen for lavindkomstfamilier blandt tilflyttede børnefamilier på mellem 20,5 og 79 % og andelen for højindkomstfamilier ligger mellem 0 og 55 %, - altså spænd på hhv. ca. 60 % og 55 %. For mellemindkomstfamilierne ligger spændet på mellem 18,9 % og 46 % - altså er forskellen på de kommuner, der har den laveste hhv. højeste andel mellemindkomstfamilier blandt de tilflyttede børnefamilier ca. 27 %.

Sammenholdes kortene over andele af børnefamilier i de tre indkomstgrupper med kortet over tilflyttet boligareal kan der identificeres nogle sammenhænge. Her ser det ud til, at det bl.a. er de store boligarealer på Nordsjælland, højindkomst børnefamilierne søger, mens lav og mellemindkomst børnefamilierne søger de store boligarealer på Midt og Sydsjælland. De lav- og mellemindkomst børnefamilier, der flytter til Vestegnskommunerne får umiddelbart et mindre boligareal end de, der flytter længere ud på Sjælland.

Umiddelbart kunne man tolke højindkomst flyttemønsteret ud fra en idé om, at det er disse familier, der må indgå færrest kompromisser og det er derfor disse familier, der kan stå for de idéelle flyttemønstre for børnefamilier. Således søger disse familier en nærhed til København, så der kan pendles til arbejde indenfor et acceptabelt tidsrum i fht. at det skal være muligt at hente og bringe børn i institutioner mv. samtidig søger de bosteder, hvor det er muligt at få relativt store boligarealer muligvis endda i grønne omgivelser, og sidst søger de ikke til kommuner (sydvest for København), som er præget af etagebyggeri og dårligt image. Lav- og mellemindkomst børnefamilierne må indgå en række kompromisser i deres søgen efter et nyt bosted. Man kan forestille sig, at de langt henad vejen har de samme boligidealer som højindkomst børnefamilierne, men at de pga. økonomiske begrænsninger i langt højere grad må prioritere og indgå kompromisser. Er det nærheden til København, der er vigtig eller er det det store boligareal? Er det muligt at få job i en anden kommune, eller skal man søge til så billig en kommune, at man kan drosle ned på indtjeningen og arbejdslivet?

Figur 30

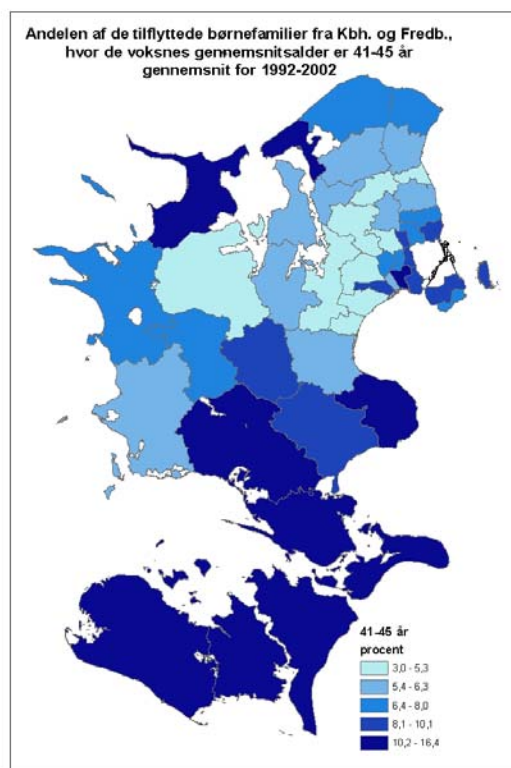
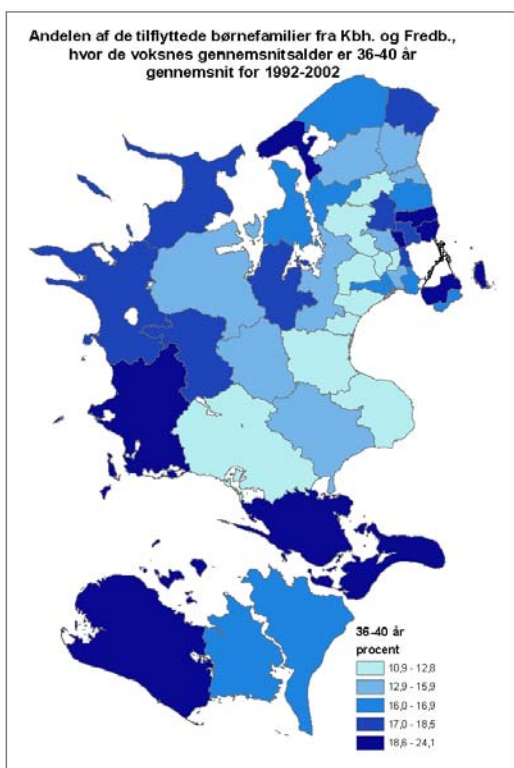
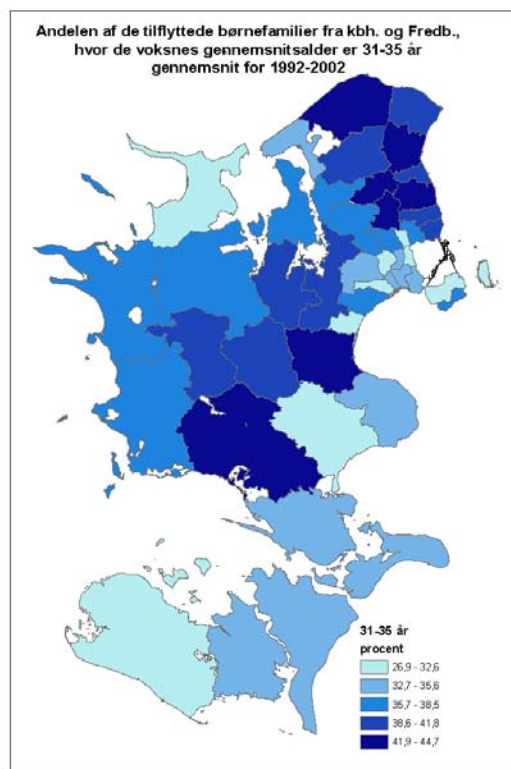
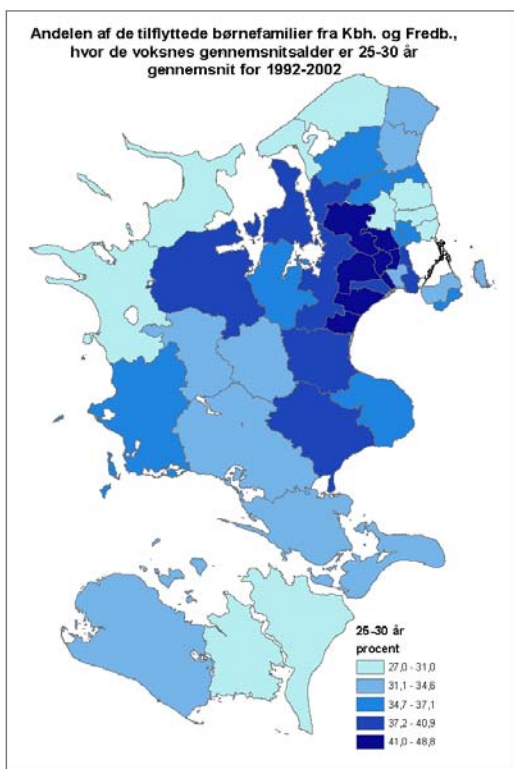


Udover indkomsten, har alderen for de voksne parter i familierne vist et tydeligt mønster. Alderen kan spille ind på dels, hvor man er i sin familiesituation; har man fået en partner, har man fået børn? Dels spiller alderen ind på hvor man er i sin arbejdssituation eller i karriereforløbet; er man færdig med sin uddannelse, har man fået arbejde osv.? Derfor har jeg undersøgt, hvor børnefamilier i forskellige aldersgrupper flytter hen.

Som det ses af figur 31 vælger børnefamilierne, hvor de voksnes gennemsnitsalder er mellem 25 og 30 år, at flytte til kommuner vest og syd for og samtidig i nærheden af København. De udflyttede børnefamilier, hvor de voksnes alder er mellem 31 og 35 år, flytter mere nord for København, mens udflyttede børnefamilier i de to sidste alderskategorier 36-40 og 41-45 år søger noget længere væk fra København, nemlig til kommunerne på syd og vest Sjælland samt Lolland-Falster. Umiddelbart havde jeg forestillet mig, at alderen ville være et udtryk for familiernes ressourcer og muligheder på boligmarkedet og det overraskede mig derfor at de unge familier havde råd til at blive i nærheden af København mens de ældre børnefamilier måtte søge længere væk. På den anden side kan alderen også betragtes som en parameter, der influerer på familiernes ønsker for bosted. Her kan det muligvis være vigtigere for de unge familier at blive i nærheden af byen, mens de ældre børnefamilier muligvis er mere pladskrævende og ikke lægger så stor vægt på nærheden til København. Udfra disse betragtninger kan alderen (ligesom familietyper) både påvirke familiernes ønsker og muligheder i boligsøgningen.

Udfra kortene kan man også konkludere, at relationen mellem alder og livsforløb i en bred forstand (dækkende både karriere- og familiesituation) ikke er entydig. Man kan vælge at danne familie i en tidlig eller en sen alder og man kan vælge en lang uddannelse og dermed komme sent ud på arbejdsmarkedet eller man kan vælge en kort uddannelse og dermed starte arbejdslivet i en ung alder. Livsforløbet er dermed en kompliceret størrelse, som det kunne være interessant at dykke mere ned i.

Figur 31

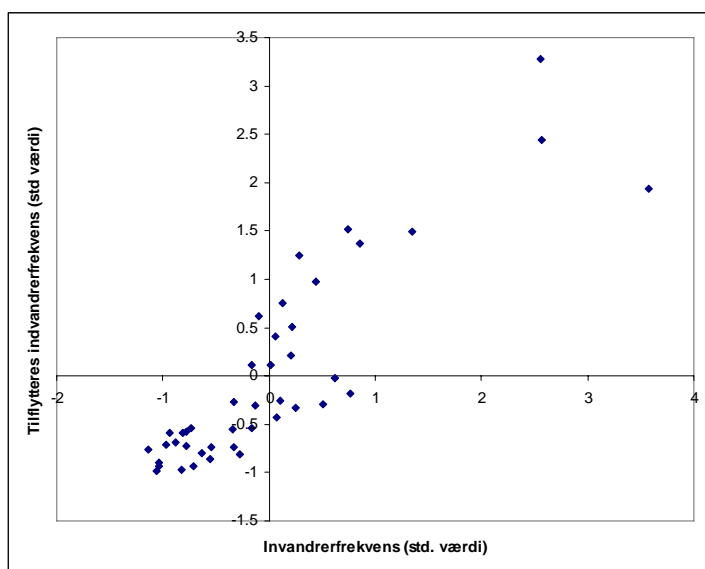


## Indvandrerne og efterkommernes særlige bostedsvalg

Som tidligere nævnt, har det i datamaterialet vist sig, at indvandrere og efterkommere har et lidt andet flyttemønster, end danskere generelt. Her er det hovedsageligt en række Vestegnskommuner, som modtager en relativt høj andel indvandrere og efterkommere blandt deres tilflyttere fra København og Frederiksberg. Indvandrere og efterkommere kan derfor ligesom børnefamilier betragtes som en gruppe udflyttere med særlige behov, prioriteringer og ressourcer.

En typisk forklaring på indvandrere og efterkommeres anderledes flyttemønster er, at de søger sammen. Jeg har derfor undersøgt, om indvandrere og efterkommere, der flytter ud af København også søger mod kommuner, hvor der i forvejen er en høj andel af indvandrere og efterkommere. Det viser sig, at der er en høj korrelation (0,88) mellem frekvensen af indvandrere og efterkommere blandt tilflyttere og frekvensen af indvandrere og efterkommere i tilflytningskommunen, hvilket er illustreret i figur 32. Indvandrerfrekvensen i tilflytningskommunen kan altså have betydning for, hvor udflyttere med anden herkomst end dansk vælger at bosætte sig.

Figur 32

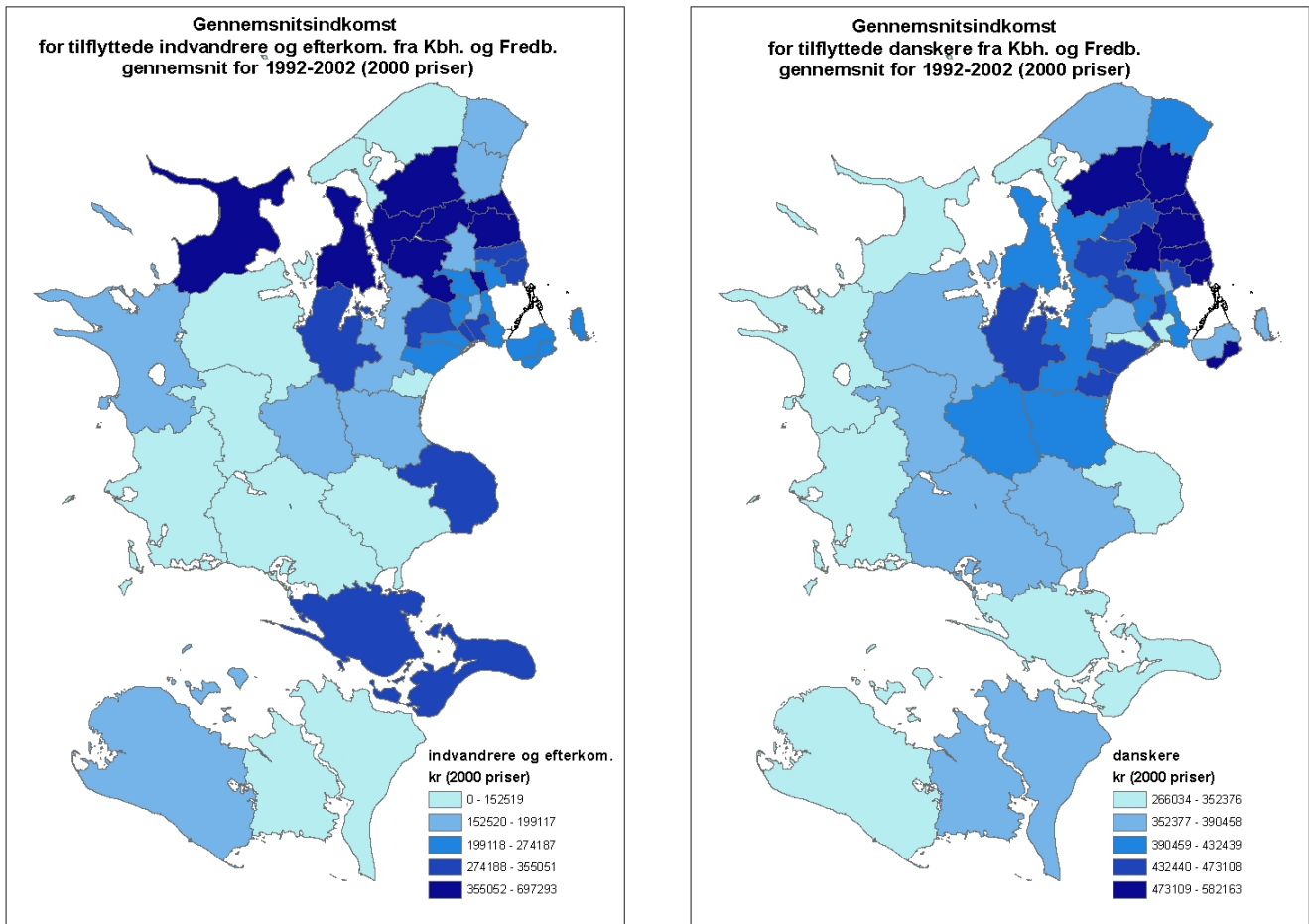


Men er det ønsket om nærhed til andre indvandrere, der bestemmer boligvalget, eller er det indkomstmæssige forhold og boligmarkedet, der skaber de særlige flyttemønstre for indvandrere og efterkommere? Det kan undersøges ved at se på, om danskere og minoriteter i



de samme indkomstgrupper vælger forskellige bosteder. I første omgang har jeg i figur 33 illustreret, hvordan gennemsnitsindkomsten for hhv. udflyttede danskere og indvandrere fordeler sig.

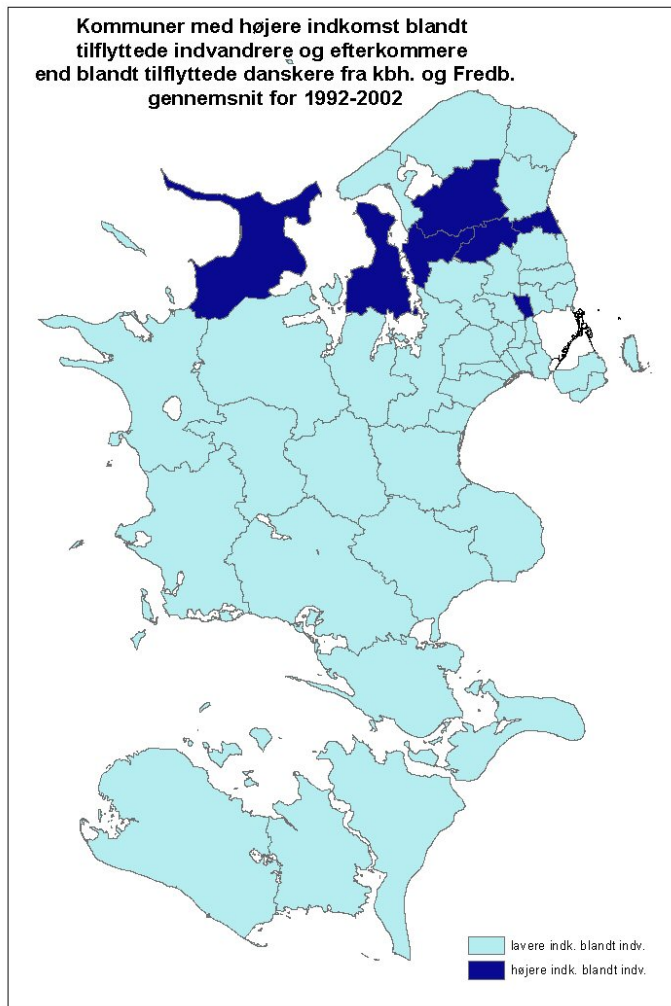
Figur 33



For både indvandrere og danske udflyttere gælder det, at de med de højeste indkomster søger mod Nordsjælland. Således er gennemsnitsindkomsten for tilflyttere til Hillerød, Rudersdal og Hørsholm kommuner høj for både danskere og indvandrere. Derudover er indkomsten i Brøndby og til en vis grad Ishøj og Albertslund relativt høj for indvandrere og lav for danskere – hvilket må være gode eksempler på, at nærheden til andre indvandrere er vigtig. I Furesø og Glostrup er mønsteret omvendt. Her er indkomsten relativt lav for indvandrere og høj for danskere. Samtidig er der nogle sjove undtagelser, hvor der findes høje gennemsnitsindkomster blandt indvandrere i Odsherred, Vordingborg og Stevns. Men da indkomsten generelt er lavere

for indvandrere end for danske udflyttere har jeg suppleret med et kort, der viser, i hvilke kommuner gennemsnitsindkomsten blandt indvandrere er højere end blandt danske tilflyttere.

Figur 34



Lidt overraskende viser det sig, at det ikke er kommuner, som er kendetegnet ved at have en høj andel indvandrere og efterkommere blandt deres borgere, som også modtager indvandrere og efterkommer med høje indkomster. Derimod søger indvandrere og efterkommere med høje indkomster mod Odsherred, Frederikssund, Hillerød, Allerød, Hørsholm og mindre overraskende Herlev. Udfra disse overvejelser ser det ud til, at udflyttede indvandrere og efterkommere ikke alene søger mod områder med høje andele af indvandrere blandt deres borgere. Det skal dog siges, at det bør undersøges, hvor mange familier disse gennemsnitsindkomster er baseret på. Derudover er kategorien "indvandrere og efterkommere" meget bred og det kan derfor skjule, om der f.eks. findes visse nationale grupper, som søger

sammen.

Ligesom for danskere ser det ud til, at flyttemønstret kan forklares dels ud fra indkomst og dels ud fra nogle andre blødere bostedsprioriteringer, som igen kan få ganske forskellige udfald for forskellige familier. Her kan kategorierne "børnefamilier" og "indvandrere og efterkommere" ikke forklare alt, idet grupperne er så brede, at der vil være mange forskellige bostedsprioriteringer og diskurser om det gode bosted og det gode hverdagsliv repræsenteret.

## Afrunding

Dette paper viser, at især indkomst har stor betydning for, om man flytter ud af byen og hvor man kan vælge at flytte hen. Derudover viser undersøgelsen, at familiernes forskellige behov bl.a. afhænger af, hvordan familiesammensætningen er, hvilken alder familiemedlemmerne har og familiens herkomst. Som udgangspunkt ønskede jeg i analysen at skelne imellem parametre, der definerer hhv. behov og ressourcer. Det har dog vist sig, at det i praksis er meget svært. F.eks. kan alder og familietype både have stor betydning for bostedsbehov og muligheder på boligmarkedet. Ligeledes kan etnicitet både sige noget om bostedsbehov og økonomiske ressourcer. Et begreb, der kan samle flere af disse parametre under ét er familiens ståsted i et "livsforløb". Med "livsforløb" refererer jeg både til, hvor familien er i en familiedannelsesproces, i et karrierforløb og rent aldersmæssigt. Disse forhold kan både have betydning for behov og muligheder i boligsøgningen og umiddelbart mener jeg, at den kvantitative gennemgang peger på, at dette livsforløbsbegreb bør undersøges nærmere. Det skal dog påpeges, at det ikke skal forstås som om, alle familier bevæger sig samme vej og følger den samme sti i livsforløbet. Der skal derimod indarbejdes mange forskellige former for livsforløb i denne tilgang.

Udover disse forskelle i livsforløb, vil de forskellige familier prioritere forskelligt. I analysen så vi, at især gruppen af mellemindkomst børnefamilier foretager meget forskellige valg af bosted. Jeg forestiller mig, at årsagen til dette er, at denne gruppe må foretage en lang række kompromiser og prioriteringer i deres søgning efter det nye bosted. Og hvordan disse prioriteringer bliver foretaget afhænger af familiernes forskellige holdninger til, hvad det gode hverdagsliv er for noget og hvor det kan udfolde sig. Er det gode hverdagsliv pladskrævende eller er det vigtigere at bruge mindre tid på pendling? Er det gode hverdagsliv i nærheden af natur eller er byens kulturelle tilbud at foretrække? osv. Hvordan disse forskellige drømme opstår, kan muligvis søges i hovedsageligt de voksne parters tidligere bostedserfaringer, deres (bosteds)biografi, deres forventninger til brugen af bostedet og ikke mindst til samfundsmæssige diskurser om "det gode hverdagsliv" og "det gode bosted". Etniciteten kan også være med til at præge familiernes diskurser og opfattelser af det gode hverdagsliv og det gode bosted.

Den statistiske gennemgang her kan altså ikke forklare det hele. En del af mønstrene er uklare. Hvordan især mellemindkomst-børnefamilierne indgår kompromiser undervejs i deres søgen

efter det for dem bedste bosted, samt om indvandrere og efterkommere virkelig har andre bostedsdrømme kan bedst undersøges ved at udbygge denne analyse med en kvalitativ undersøgelse.

Opsummerende er konklusionerne for dette paper:

- Udflytningen fra København og Frederiksberg Kommuner til det øvrige Sjælland og Lolland Falster er øget.
- Indkomsten blandt de udflyttede familier er generelt højere end gennemsnitsindkomsten i fraflytningskommunerne og gennemsnitsindkomsten blandt udflytterne er steget.
- De fleste udflyttere er i beskæftigelse og denne andel er stigende.
- Uddannelsesniveaueet blandt udflytterne er også stigende.
- En høj andel af de udflyttede familier består af enlige.
- I fht. fraflytningskommunerne er andelen af børnefamilier dog høj.
- Andelen af børnefamilier blandt udflytterne er stigende.
- En høj andel af de udflyttede familier har ét barn, men flere familier venter nu med at flytte til de har fået barn nummer to.
- Langt de fleste børn er i før-skolealderen.
- Hovedparten af udflytterne flytter til en anden kommune i Hovedstadsområdet, men flere og flere flytter udenfor Københavns Amt.
- Indkomsten har stor betydning for, hvor familierne vælger at bosætte sig og mønsteret er stabilt. Dvs. det er de samme kommuner, der foretrækkes af hhv. lavindkomst og højindkomst familier år efter år.
- Familietype har også stor betydning for hvor man flytter hen. Enlige flytter længst væk mens Nordsjælland er storaftager af børnefamilier.
- Børnefamilierne søger længere og længere væk fra København.
- Alder har stor betydning for flyttemønsteret. De unge udflyttere søger mod kommuner i nærheden af København. De midaldrende udflyttere søger længere ud på Sjælland og de ældste udflyttere søger helt ud i yderkommunerne.
- Indvandrere og efterkommere har et andet udflytningsmønster end danskere. Det kan til dels men ikke kun forklares ud fra indkomst.
- Beskæftigelse og uddannelse tegner ikke nogle klare mønstre – muligvis fordi kategorierne i nærværende undersøgelse er for brede.

- De mindste tilflyttede boligarealer findes tæt på København og i Vestegnskommunerne. De største tilflyttede boligarealer findes i en radius af ca. 30-50 km fra København.
- Børnefamilier med høje indkomster flytter til kommuner tæt på og nord for København.
- Børnefamilier med lave indkomster flytter til kommuner langt fra København.
- Især mellemindkomst børnefamilier må indgå en række kompromisser i deres søgning efter det nye bosted, hvorfor bosætningsmønsteret for denne gruppe også er uklart.
- Børnefamilier, hvor de voksne parter er unge, søger til kommuner i nærheden af København og børnefamilier, hvor de voksne parter er ældre, søger til kommuner længere ude på Sjælland og Lolland-Falster.
- Livsforløbet; hvor man står i forhold til familiestiftelse, karriere og indkomst, ser ud til at være af afgørende betydning for valget af det nye bosted og skal undersøges nærmere.
- Forskelle i bostedserfaringer og forskelle i ”drømmen om det gode hverdagsliv” kan muligvis belyse de forskellige valg, familierne foretager.

## Bilag

Tabel 1: Udflyttede familier fordelt på familietyper.

	Enlig u/børn	Enlig m/born	Par u/børn	Par m/børn	Børnefamilier	Børnefamilier i Kbh/Fred. Kommuner
1992	53.1	4.5	22.6	19.9	24.4	13.2
1993	50.3	4.5	22.1	23.1	27.6	13.4
1994	48.2	4.4	23.5	23.9	28.3	13.4
1995	47.7	4.4	22.8	25.1	29.5	13.6
1996	47.0	4.3	23.7	25.0	29.3	13.9
1997	46.2	4.0	23.9	25.9	29.9	14.0
1998	47.7	4.3	23.2	24.9	29.2	14.1
1999	46.4	3.5	24.5	25.6	29.1	14.3
2000	43.9	4.0	24.4	27.7	31.7	14.6
2001	42.3	3.5	26.3	27.9	31.4	14.9
2002	43.1	3.8	24.3	28.7	32.5	15.3
Gennemsnit over hele perioden	46.9	4.1	23.8	25.2	29.4	14.1
30-50-årige udflyttere	41,3	5,7	18,8	34,2	39,9	
25-30-årige udflyttere	46.3	2.7	28.0	23.0	25.7	

Tabel 2: Kobling mellem alder og familietype – gennemsnit for 1992-2002.

	Enlig u/børn	Enlig m/børn	Par u/børn	Par m/børn
25-30	32.5	2.2	25.5	39.8
31-35	21.9	3.0	18.1	57.0
36-40	26.8	4.9	15.0	53.3
41-45	37.1	5.9	20.9	36.1
46-50	44.7	4.1	34.0	17.2
51-55	48.0	1.4	44.0	6.5
56-60	43.7	0.4	53.3	2.6
61-65	45.3	0.1	53.9	0.7

Tabel 3: Børnefamilier fordelt efter antal børn

	1 barn %	2 børn %	3 børn %	4 børn og fl.%
1992	65,3	27,5	5,8	1,5
1993	64,4	29,1	5,2	1,3
1994	65,1	28,7	5,1	1,1
1995	65,0	29,5	4,6	0,9
1996	64,9	29,5	4,6	1,0
1997	65,8	28,3	4,7	1,2
1998	64,5	29,2	5,2	1,1
1999	63,6	30,3	5,5	0,6
2000	63,7	30,6	4,8	0,9
2001	62,7	32,6	4,0	0,7
2002	62,7	32,3	4,2	0,8

Tabel 4: Aldersfordelinger for yngste barn (%)    Tabel 5: Aldersfordelinger for ældste barn (%)

	0-1 år	1-3 år	3-6 år	6-18 år
1992	32	19	17	32
1993	31	21	17	31
1994	33	23	19	26
1995	34	20	21	25
1996	34	21	19	26
1997	34	22	20	24
1998	33	22	19	26
1999	34	22	21	23
2000	35	21	20	24
2001	38	20	20	22
2002	37	21	20	22

	0-1 år	1-3 år	3-6 år	6-18 år
1992	47	20	12	21
1993	45	22	13	20
1994	48	24	13	15
1995	49	23	13	15
1996	49	22	12	16
1997	48	24	13	14
1998	48	24	13	15
1999	50	24	13	13
2000	51	23	13	13
2001	54	21	11	13
2002	53	21	13	12